

# PROCESO PRODUCTIVO

## 1 PLANEAMIENTO

Evaluación de las tierras a plantar, definición del trazado de caminería y de las áreas de conservación. Todas estas actividades se realizan teniendo en cuenta la conservación de los atributos ambientales

## 3 VIVEROS

Producción de plantines a partir de semillas o propagación vegetativa

## 4 SILVICULTURA

Plantación en las áreas definidas por los procesos de planeamiento y medioambiente

## 5 COSECHA

Maquinaria forestal realiza el corte, desrame, descortezado y trozado del árbol, dejándolo al borde del camino para ser cargado y transportado

## 7 CARGA Y TRANSPORTE

Empresas especializadas trasladan la madera hacia acopios intermedios y a las plantas de celulosa

## 2

### PROGRAMA DE MEJORA GENÉTICA

En más de 30 años, este programa ha permitido aumentar significativamente la cantidad de celulosa que se obtiene por hectárea de plantación

## 6 CAMINERÍA

Cada año se realizan mejoras en caminería interna y vecinal





## PROGRAMA DE MEJORAMIENTO GENÉTICO

El objetivo es desarrollar y proveer a la empresa y productores asociados con los materiales genéticos mejorados que agreguen valor a toda la cadena. La estrategia de esta programa se basa en la evaluación de miles de árboles y en la selección de aquellos de mayor productividad. Estos ejemplares destacados se propagan de forma vegetativa, con el objetivo de maximizar la captura de la ganancia genética y asegurar una mayor uniformidad en las plantaciones.

Es importante señalar que este programa no utiliza organismos genéticamente modificados. Las principales especies utilizadas como base son: *E. grandis*, *E. dunnii* y sus híbridos.

También se utilizan otras especies minoritarias, *E. globulus*, *E. maidenii* y *E. benthamii*, para mejorar la productividad de celulosa y reducir los costos de la madera, así como la capacidad de adaptación a los distintos sitios.





## VIVEROS

Los tres viveros de la empresa tienen una capacidad de producción anual de más de 40 millones de plantas clonales. Cuentan con la mejor tecnología disponible para la producción de plantas de eucalyptus, como invernaderos de última generación, control de ambientes computarizado y sistemas de riego de gran precisión. En 2025 las plantas con calidad superior superaron el 80% y las plantas con rango en meta de altura el 85%.

EN 2025

**48M**

De plantas despachadas  
a campo





## FAMILY DAY EN LOS VIVEROS: INTEGRACIÓN Y COMUNIDAD

Durante el año realizamos un Family Day en nuestros tres viveros, una instancia especialmente pensada para acercar a las familias al trabajo cotidiano y fortalecer el sentido de

pertenencia. Más de 400 familiares participaron de estas jornadas, que incluyeron juegos, actividades recreativas y espacios para compartir en un ambiente distendido.

Fue una oportunidad para abrir las puertas de nuestros viveros, mostrar el trabajo que allí se realiza y generar un momento de disfrute conjunto entre equipos y familias.





## SILVICULTURA

Para garantizar una operación sostenible en el suministro de madera, es necesario contar con una masa forestal estable basada en una adecuada relación sitio - especie.

En ese sentido, nos focalizamos en el desarrollo e incorporación de maquinaria de última generación buscando simplificar las operaciones y aumentar la eficiencia.

# 100%

De las actividades  
monitoreadas  
por GPS

## 29 mil ha

Plantación



## 5 mil ha

Rebrotos



## 34 mil ha

Plantadas





## CONDICIONES IDEALES Y EFICIENCIA OPERATIVA IMPULSAN UN AÑO HISTÓRICO EN PLANTACIÓN

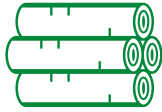
El 2025 en el área de silvicultura cerró con excelentes resultados, alcanzando la plantación de 34 mil hectáreas, un hito impulsado por una combinación de factores favorables.

Las condiciones climáticas acompañaron de forma excepcional, tanto en la temporada de plantación de otoño como durante la primavera-verano, permitiendo avanzar con las actividades sin grandes interrupciones y manteniendo la calidad del proceso.

A esto se sumó una mayor eficiencia operativa, resultado

de estrategias de trabajo implementadas entre nuestro equipo y las empresas contratistas lo que permitió una ejecución más ágil en terreno. Esta sinergia permitió optimizar tiempos, mejorar el rendimiento y consolidar un año especialmente positivo para la silvicultura.

Además, el comienzo del año estuvo marcado por haber obtenido el Premio Rosario Pou a la Innovación Forestal por el proyecto ELF 24 que impulsamos junto a la metalúrgica J. Hartwich, un reconocimiento al trabajo conjunto, la mejora continua y el compromiso con soluciones innovadoras dentro del sector.



## COSECHA

Planificamos la cosecha de forma rigurosa y detallada atendiendo eficientemente la demanda y necesidades operativas de nuestras plantas industriales. En esta planificación contemplamos factores estratégicos, incluyendo las especies, edades de plantación, curvas de crecimiento, entre otras.

Asimismo, se evalúan las características particulares de las áreas a intervenir, como la presencia de especies de flora o fauna con estatus de conservación especial y la cercanía a riberas o cursos de agua, con el objetivo de asegurar una gestión ambientalmente responsable.

Promovemos una cultura de mejora continua, orientada a optimizar la

eficiencia productiva, fortalecer la competitividad y asegurar condiciones laborales seguras para todos.

Las operaciones son permanentemente monitoreadas para garantizar el cumplimiento de los estándares ambientales, minimizar la generación de residuos y prevenir daños a otros productos maderables, no maderables y servicios ecosistémicos.

Mensualmente monitoreamos el período entre la cosecha y la replantación. En 2025, el área temporalmente sin plantación representó un 2,3% de la superficie total productiva. Este indicador refleja nuestro compromiso con la sostenibilidad y la gestión forestal responsable.



## Eucalyptus

**EN 2025****8M**De m<sup>3</sup> cosechados**8,49%**

Tasa de cosecha

**Rendimientos promedio  
(m<sup>3</sup>/ha)**

	Región Litoral	Región Norte	Región Centro-Sur
E.grandis	24-32	26-34	22-28
E.dunnii	20-28	24-30	22-26
E.maidenii	15-20	16-20	16-20
E.globulus	07-12	07-11	11-16
E.viminalis	20-28	15-20	18-24
E.bentharii	22-28	24-30	22-26
Pinus sp.	12-16	15-20	12-18

**3**

Frentes de cosecha propia

**19**

Frentes de cosecha contratada

**100%**

De actividad mecanizada



## TRANSPORTE DE MADERA

El abastecimiento de madera a las plantas de celulosa exige una planificación rigurosa y una coordinación permanente entre todos los actores de la cadena forestal. Para el traslado se contratan empresas especializadas en transporte forestal, que operan con Vehículos de Alto Desempeño (VAD), como tractores con semirremolques y tritrenes.

Estas unidades incorporan tecnología de última generación en materia de seguridad y presentan configuraciones técnicas especialmente diseñadas para optimizar la distribución de cargas, reduciendo el impacto sobre la infraestructura vial. Asimismo, su eficiencia motriz contribuye a



disminuir las emisiones de carbono y, gracias a su mayor capacidad de transporte, permiten reducir significativamente la cantidad de viajes diarios necesarios para asegurar el abastecimiento continuo de las plantas.



Registro  
de quejas  
y sugerencias

EN 2025

# +69M

De kilómetros recorridos en operaciones de abastecimiento de rolos a UPM Fray Bentos y UPM Paso de los Toros

# ~700

Camiones ingresaron diariamente, en promedio, a UPM Fray Bentos y UPM Paso de los Toros

# 350

Camiones transportaron madera

# 49

Empresas de transporte forestal contratadas

# PROGRAMA DE SEGURIDAD VIAL EN EL TRANSPORTE DE MADERA

Nuestro programa promueve el manejo responsable, la seguridad y el conocimiento de las normas de tránsito. Está dirigido a todos los trabajadores de las empresas de transporte forestal, comunidades rurales, instituciones públicas y privadas, y empleados de UPM.

## Acciones promovidas desde UPM



### Sistema Scoring de las unidades de transporte

El objetivo es corregir hábitos de conducción. Cada unidad inicia mensualmente con un puntaje máximo. A medida que van sucediendo desvíos respecto al cumplimiento de las normas de tránsito o de los estándares de trabajo definidos por UPM, se le van descontando puntos a la unidad, pudiendo darse el caso de quedar sin asignación de viajes por un periodo determinado



### Seguimiento con GPS

Control de velocidades, eventos de convoy y zonas de circulación



### Exámenes psicotécnicos

Curso de manejo BTW y seguimiento en ruta



### Charlas trimestrales de seguridad vial para conductores



### Checklist de las unidades



### Inspecciones, informes de accidentalidad y consejos mensuales de seguridad vial del Centro de Prevención de Accidentes (CEPA)



### Reuniones semestrales con empresas transportistas



### Boletines trimestrales de seguridad



### Línea telefónica "Cómo manejo" (4562 7710) con atención 24 horas



### Simulacros de accidentes y combates de incendio



### Seguimientos de eventos de Convoy

EN 2025

**100%**

De las empresas transportistas fueron auditadas en Sistema de Gestión de Seguridad Vial (SGSV), basada en la norma ISO 39.001

**9.000**

Seguimientos en ruta evaluando el comportamiento operativo de la flota de transporte forestal

**+4.500**

Check list realizados a la flota evaluando distintos componentes

**+3.600**

Participaciones de choferes en las charlas de seguridad vial

**1.100**

Evaluaciones de conducción (BTW) realizadas

**+800**

Test psicotécnicos realizados





# CAMINERÍA

EN 2025

**+12M**

De dólares invertidos en +900 km de caminería construidos en campos propios y de terceros destinados al transporte de madera para las plantas

**+1.150**

Kilómetros de mantenimiento y mejora de caminos vecinales en coordinación con las intendencias departamentales