



MONITOREO SOCIAL ÁREA DE INFLUENCIA DE UPM

Equipos MORI

Montevideo, febrero de 2015

INDICE

RESUMEN EJECUTIVO	3
1- INTRODUCCIÓN	4
2- OBJETIVOS	5
3- METODOLOGÍA	6
4- DEMANDA DE SERVICIOS	8
4.1- SALUD	8
4.1.1. Establecimientos Asistenciales e Indicadores de Actividad. Sector Público y Privado.....	8
4.2- EDUCACIÓN	11
4.2.1- Cantidad de Alumnos Matriculados en Educación Pública y Privada (Primaria).....	12
4.2.2 Cantidad de Establecimientos de Educación Primaria Pública y Privada.....	13
4.2.3- Cantidad de Establecimientos de Educación Secundaria Pública y Privada	14
4.2.3.- Alumnos y Docentes en Educación Técnica y Terciaria en la Ciudad de Fray Bentos	15
4.3- VIVIENDA.....	16
4.3.1 Contexto Departamental: Cantidad de Viviendas y Hogares	16
4.4- ESPACIOS DE ESPARCIMIENTO.....	17
4.5.- TURISMO.....	18
4.5.1- Cantidad y Origen de los Visitantes	18
4.5.2. Cantidad de Servicios Turísticos Registrados.....	19
4.5.3 Caracterización de las empresas por tipo y tamaño del departamento de Río Negro	20
4.6- TRANSPORTE.....	21
4.6.1- Transporte Nacional de Pasajeros.....	21
4.6.2- Transporte Internacional de Pasajeros.....	21
4.6.3- Parque Vehicular	22
4.6.4 Longitud de la Red Vial por Tipo de Pavimento Material (en Km.)	22
5. INDICADORES SOCIO - DEMOGRÁFICOS.....	23
5.1- Indicadores de Población	23
5.2- Mercado de Trabajo.....	27
5.2.1.- Tasas de Empleo (%).....	27
5.2.2.- Tasas de Desempleo (%)	27
5.3- Movilidad de la fuerza de trabajo.....	28
5.3.1.- Cantidad de trabajadores empleados en UPM.....	28
6. ACTIVIDADES ANTRÓPICAS.....	30
7. SINTESIS FINAL.....	35

RESUMEN EJECUTIVO

El presente monitoreo social no presenta diferencias significativas respecto al anterior, para la mayoría de los indicadores considerados, si bien emerge espontáneamente en los entrevistados una nueva valoración positiva del aporte de la actividad de UPM en la zona centrada en la formación para la inserción laboral, valoración que no se había observado con tal énfasis en monitores regulares de los años 2008 a 2013.

Es razonable asociar esta percepción de los informantes calificados con la instalación de un centro de la Universidad Tecnológica (UTEC) en el predio del ex frigorífico Anglo, dado que durante el inicio del año 2014 el tema parece haberse instalado en la agenda departamental y se avanzó en acuerdos formales con la Intendencia Municipal de Río Negro, por ejemplo.

Se considera que la instalación del primer Instituto Tecnológico Regional (ITR) de la UTEC en el departamento está fuertemente asociada a la actividad de UPM y la necesidad de la misma de ciertos servicios que para funcionar deben contar con mano de obra local calificada.

Si bien, tal como en monitores anteriores se destaca como el principal impacto positivo de la instalación de UPM la generación de puestos de trabajo directos e indirectos, emerge en el discurso de los informantes calificados cierta visión de futuro en el que la zona vuelve a posicionarse como polo industrial.

Se mantiene la percepción de que se ha reactivado el sector turístico a partir del levantamiento del corte del Puente Internacional y de la línea de trabajo de turismo histórico e industrial, dado que la afluencia de visitantes para conocer la empresa y sus alrededores se ha incrementado. La temporada 2014 en el balneario Las Cañas y proximidades ha recuperado el flujo de turistas que se tuvo en el pasado –previo al conflicto con Gualeguaychú y el cierre del puente internacional por parte de activistas- y según estimaciones de informantes calificados vinculados a este sector de actividad en ciertos fines de semana se superó.

No obstante, el perfil de turistas y veraneantes parece haber cambiado de un público, mayoritario, que se quedaba dos o tres semanas en los balnearios de la zona a un público, si bien muy numeroso, que llega para pasar el día o el fin de semana. Las pautas de consumo de servicios de uno y otro público son diferentes y en virtud de ellos surge en el presente monitoreo que la comunidad y el sector de servicios debe “reacomodarse” a este cambio.

Si bien en los entrevistados alejados del sector turístico este tipo de apreciaciones son asociadas con el conflicto con Gualeguaychú a raíz de la instalación de UPM, porque si bien se reabrió el puente la relación continúa teniendo ciertas rispideces y tensiones, para los informantes calificados vinculados al turismo este cambio no tiene que ver con el conflicto con Gualeguaychú sino con ciertas trabas generalizadas para el turista argentino a partir de políticas de su gobierno a nivel fiscal, cambiario, etc. Desde esta visión especializada se considera que otros destinos turísticos también han experimentado este cambio en las pautas de afluencia y consumo del público argentino, con la diferencia de que históricamente Las Cañas se nutría de ese público y del local, casi exclusivamente.

Tal como se ha señalado en anteriores monitores tanto los servicios de salud como los relacionados con la educación, fundamentalmente de la oferta privada, se han visto positivamente impactados por la instalación y funcionamiento de la planta. Se destaca en ese sentido la apertura en el 2012 de un nuevo colegio privado, Colegio Fray Bentos, así como la ampliación en el período 2011-2012 de nuevas salas de internación, parto y CTI en la principal mutualista departamental.

Paralelamente, los servicios integrales en salud se han visto fortalecidos a partir de la instalación de un centro regional Teletón orientado a brindar servicios altamente especializados que no existían ni en la localidad ni en la región del litoral, litoral norte, lo cual si bien no se encuentra directamente vinculado con la actividad o funcionamiento de la planta de UPM, termina de configurar una oferta de servicios de salud a nivel departamental que se destaca ha mejorado considerablemente en la última década.

Se estabilizó la oferta de especialidades médicas disponibles a nivel local y el número de camas de internación en sala y CTI, indicadores que se vieron positivamente impactados por la instalación de UPM. Cabe destacar que a

nivel público también aumentó el número de médicos y recursos humanos destinados al principal hospital de la ciudad y se visualizan mejoras en equipamiento e instrumental. Los informantes calificados vinculados a la salud señalan como las principales mejoras en ese sentido la compra de un tomógrafo con colaboración de la empresa, en el marco de sus actividades de Responsabilidad Social Empresarial.

Los impactos percibidos podrían resumirse en:

- ✓ Aumento de puestos de trabajos directos e indirectos.
- ✓ Fortalecimiento de las capacidades locales en términos de capacitación laboral.
- ✓ Aumento del poder adquisitivo de los hogares.
- ✓ Mejora de la calidad de los servicios ofrecidos, especialmente de los relacionados con salud y educación.
- ✓ Mejoras edilicias en calidad y cantidad.
- ✓ Deterioro rutas y carreteras.
- ✓ Facilitamiento de desarrollo cultural.
- ✓ Aumento de visitantes y turistas.
- ✓ Aumento de la plaza hotelera.

Nuevamente el principal impacto negativo que se percibe por parte de los informantes calificados está asociado al tránsito de vehículos de carga y el estado de deterioro que ha ido provocando en las rutas y caminos. De parte de los informantes calificados emerge la demanda de que sería deseable que los organismos gubernamentales departamentales y nacionales y la empresa estableciesen un acuerdo para hacerse cargo en tiempo y forma de dicho deterioro.

No ha cambiado la percepción respecto a este impacto negativo desde 2013 al presente monitor y si en el transcurso de ese período se hubiese realizado algún tipo de obra o gestión para mejorarlo, no aparece en el discurso de los entrevistados, y en tal sentido se recomienda trabajar en la comunicación del abordaje de esta problemática para puntualizar el alcance que el accionar de la empresa puede tener para revertirla.

1- INTRODUCCIÓN

El presente informe forma parte del Monitoreo Social solicitado por la DINAMA a la empresa UPM (anteriormente BOTNIA) a instancias de la Autorización Ambiental Previa. Corresponde al primer semestre del año 2014 y presenta información de un conjunto de indicadores sociales, demográficos, económicos, entre otros, y la evolución de los mismos desde el 2005 a la fecha en base a la información disponible en diferentes fuentes de información nacionales.

El informe se estructura de acuerdo a la información solicitada por el organismo referido. Luego de repasar los objetivos del estudio y los lineamientos metodológicos, en un primer capítulo se presentan los resultados vinculados a la Demanda de Servicios. En ese apartado se incluye información sobre educación, vivienda, espacios de esparcimiento, turismo, transporte de pasajeros, medios de comunicación y otros datos de interés.

En un segundo apartado se presentan diferentes Indicadores socio demográficos acotados a la zona de influencia, entre los que se incluyen indicadores de población, mercado de trabajo y movilidad de la fuerza de trabajo.

En tercer lugar, se expone un resumen de las Actividades Antrópicas. Este bloque incluye la información generada a través de las entrevistas con diversos actores locales de la ciudad de Fray Bentos, particularmente se hace referencia a cambios percibidos por los actores locales a partir de la instalación de UPM en la zona.

2- OBJETIVOS

El objetivo general es la elaboración del Monitoreo Social Semestral requerido en la Autorización Ambiental Previa otorgada por la DINAMA a la empresa UPM.

Específicamente el estudio pretende:

- Establecer la base socio- demográfica de la población de la zona de influencia de UPM, indagando particularmente las migraciones laborales y no laborales así como en la composición por sexo y edad de la población según las estimaciones existentes.
- Monitorear la situación y evolución de la demanda de servicios sociales en los sectores de salud, educación, vivienda, esparcimiento, comercio, alimentación, turismo y transporte, relacionándolos con los valores observados en la Línea de Base y en el año 2000.
- Monitorear la situación y evolución de los diferentes factores antrópicos y particularmente a los factores que hacen relación al empleo y al desarrollo local.

3- METODOLOGÍA

La estrategia metodológica diseñada estuvo basada en distintas fuentes de información, primarias y secundarias así como en técnicas de investigación que pretenden ser complementarias. En este sentido, el monitoreo se vale de la sistematización y el análisis de un conjunto amplio de información secundaria proveniente de distintas fuentes oficiales así como del banco de datos de Equipos MORI y de entrevistas en profundidad realizadas a un grupo de actores locales de la ciudad de Fray Bentos. A continuación se especifican ambos componentes.

Información Secundaria

Se realizó una sistematización y análisis de información secundaria, obtenida desde diversas fuentes. Las fuentes de información utilizadas fueron:

- ✓ Instituto Nacional de Estadística (INE)
- ✓ Oficina de Planeamiento y Presupuesto (OPP)
- ✓ Banco Central del Uruguay (BCU)
- ✓ Ministerio de Turismo y Deporte (MINTUR)
- ✓ Ministerio de Transporte y Obras Públicas (MTOP)
- ✓ Ministerio de Salud Pública (MSP)
- ✓ Ministerio de Vivienda, Ordenamiento Territorial y Medio Ambiente (MVOTMA)
- ✓ Intendencia Municipal de Río Negro (IMRN)
- ✓ Ministerio de Educación y Cultura (MEC)
- ✓ Consejo de Educación Primaria (CEP)
- ✓ Consejo de Educación Secundaria (CES)
- ✓ Administración Nacional de Educación Pública (ANEP)
- ✓ PACPYMES/ Unión Europea
- ✓ Actores Locales

Entrevistas en Profundidad

Mediante el componente de entrevistas en profundidad se obtuvo una aproximación cualitativa a aspectos vinculados a:

- ✓ Caracterización de la situación del departamento y de la ciudad de Fray Bentos.
- ✓ Caracterización de las fuentes de trabajo
- ✓ Cambios en la identidad local
- ✓ Rol de UPM como actor local
- ✓ Evaluación de la capacidad de adaptación de la zona
- ✓ Impacto de la actividad de UPM

Se realizaron 20 entrevistas en profundidad a dirigentes de organizaciones sociales, actores políticos y a informantes calificados. Asimismo, las entrevistas permitieron ampliar la información secundaria obtenida y fueron realizadas en base a una pauta de entrevista por profesionales pertenecientes a Equipos MORI.

4- DEMANDA DE SERVICIOS

En este bloque se presentan los indicadores utilizados para medir la demanda de servicios existentes antes de la instalación de UPM y desde su instalación a la fecha. En este sentido, se exponen indicadores vinculados a la cobertura de salud, a la educación, a la disponibilidad de espacios de esparcimiento, a la cantidad de visitantes, entre otros aspectos.

Cabe destacar que en torno a ciertos servicios las actualizaciones de información son deficientes, concretamente en el caso de parque vehicular y caminería, entre otros. En estos casos se considera la opinión de los informantes calificados que fueron entrevistados sobre la temática si es que poseen una opinión formada al respecto o acceso a información que públicamente no está disponible.

4.1- SALUD

Tal como se ha venido destacando desde los monitoreos sociales del año 2009, uno de los servicios que ha presentado variaciones significativas desde la instalación del emprendimiento UPM-BOTNIA, es el referido a la salud. Se continúan constatando mejoras tanto en la cobertura como en las instalaciones y equipamiento, si bien desde el segundo semestre del 2010 las mismas han tendido a estabilizarse y consolidarse, visualizándose los principales cambios en monitoreos de años anteriores.

Al igual que en el monitoreo perteneciente al segundo semestre del 2013, los informantes calificados vinculados a la salud unánimemente destacan como la mejora más importante de los últimos años la compra de un tomógrafo para la ciudad de Fray Bentos –equipo del que se carecía-, la recuperación de dos móviles de ambulancia desde el punto de vista mecánico y de equipamiento y la instalación de un centro Teletón altamente especializado. Es importante destacar que la compra del tomógrafo se ejecutó con la colaboración de UPM, entre otros actores locales.

4.1.1. Establecimientos Asistenciales e Indicadores de Actividad. Sector Público y Privado

La cantidad de establecimientos asistenciales públicos y los indicadores de actividad del sector público no presentaron variaciones en comparación con el monitoreo anterior. No obstante ello, en la serie histórica puede observarse que han existido distintos hitos de variación si se considera el periodo 2005-2014. Por ejemplo, el número de establecimientos pasó de 4 a 6 en el periodo considerado.

El número de usuarios de Salud Pública permanece estable, no presenta variación respecto al segundo monitoreo del 2014. El principal cambio en este indicador se observa en el 2011 cuando disminuye el número de usuarios en comparación en el 2010. Se pasó de 22000 usuarios a 19700 en el 2011, los informantes calificados vinculados a la salud mantienen como hipótesis de dicho cambio el acceso a otras modalidades de servicio a través de FONASA.

Cuadro 1.- CANTIDAD DE ESTABLECIMIENTOS ASISTENCIALES PUBLICOS E INDICADORES DE ACTIVIDAD

		Salud Pública			
		Nº establecimientos	Nº usuarios	Nº médicos	Nº de camas
2005	1º semestre	4	23000**	56	70
	2º semestre	4	23000**	56	70
2006	1º semestre	4	20766**	56	70
	2º semestre	4	20000**	56	70
2007	1º semestre	5	21413**	49	62
	2º semestre	5	20175**	49	62
2008	1º semestre	5	21100***	49	68
	2º semestre	5	22000**	51	68
2009	1º semestre	5	22000**	54	72
	2º semestre	6	22000**	54	70
2010	1º semestre	6	22000**	57	70
	2º semestre	6	22000**	60	72
2011	1º semestre	6	19700**	59	65
	2º semestre	6	19700**	59	65
2012	1º semestre	6	19700**	60	70
	2º semestre	6	20000**	60	72
2013	1º semestre	6	20200**	60	72
	2º semestre	6	20200**	60	72
2014	1º semestre	6	20200**	61	72

**Incluye Fray Bentos, San Javier y Nuevo Berlín
Fuente 2005/2006/2007: Monitoreos realizados por UPM.
Fuente 2008/2009/2010/2011: MSP y Departamento de Políticas Sociales de IMRN.

***También incluye Fray Bentos, San Javier y Nuevo Berlín, pero fue estimado por Equipos Mori en base a información relevada en entrevistas en profundidad ya que al momento del 1º monitoreo MSP no tenía sistematizada dicha información.

Las instituciones de salud pública parecen haber alcanzado algunos logros significativos vinculados a la mejora de los servicios en el período 2005-2014, lo que también se ratifica en las apreciaciones volcadas por los informantes calificados entrevistados, destacándose principalmente el haber concretado la compra del tomógrafo en el primer semestre del 2010. Por otra parte, los informantes calificados entrevistados vinculan el descenso en la cantidad de usuarios con el aumento del número de puestos de trabajo vinculados con la reapertura del puente y la posibilidad de acceder a cobertura privada mediante FONASA, tanto para el trabajador como para sus hijos menores.

Cabe destacar que dentro de las especialidades médicas que se brindan en los centros públicos se encuentran:

- ✓ Cardiología
- ✓ Cirugía
- ✓ Dermatología
- ✓ Endocrinología
- ✓ Ginecología
- ✓ Medicina General
- ✓ Oftalmología
- ✓ Otorrinolaringología

- ✓ Pediatría
- ✓ Psicología
- ✓ Psiquiatría
- ✓ Reumatología
- ✓ Traumatología

Las principales necesidades en salud no satisfechas a nivel público se concentran en la carencia de algunas especialidades pediátricas, por ejemplo cardiología pediátrica. También se identifica por parte de los informantes calificados vinculados a la salud que persisten ciertas carencias que impiden atender adecuadamente a los pacientes con tratamientos que incluyen diálisis. Los mismos deben trasladarse a otras capitales departamentales, asumiendo el costo económico y de desgaste físico asociado a dicho traslado.

Cuadro 2.- CANTIDAD DE ESTABLECIMIENTOS ASISTENCIALES PRIVADOS E INDICADORES DE ACTIVIDAD

		Salud Privada			
		Nº establecimientos	Nº usuarios	Nº médicos	Nº de camas
2005	1º semestre	2	7700	54	26
	2º semestre	2	7970	54	26
2006	1º semestre	2	sin dato	54	26
	2º semestre	2	sin dato	sin dato	26
2007	1º semestre	3	11300	60	31
	2º semestre	3	11300	60	31
2008	1º semestre	4*	12300	60	31
	2º semestre	3	12100	60	31
2009	1º semestre	3	12100	60	31
	2º semestre	3	12200	60	60
2010	1º semestre	3	12200	60	62
	2º semestre	3	12200	62	66
2011	1º semestre	3	12500	60	60
	2º semestre	3	12500	60	60
2012	1º semestre	3	12800	60	60
	2º semestre	3	12800	60	64
2013	1º semestre	3	13000	61	66
	2º semestre	3	13000	61	66
2014	1º semestre	3	13000	62	64

*Incluye al Hospital Evangélico, que ya estaba instalado con anterioridad al 2008 pero no se lo menciona en los monitoreos del primer y segundo semestre del 2007, por ejemplo.
Fuente 2005/2006/2007: Monitoreos realizados por UPM.
Fuente 2008/2009/2010/2011: FEMI e informantes calificados vinculados a AMEDRIN.
Fuente 2012/2014: relevamiento Equipos MORI

El sector privado de la salud también presentó variaciones importantes en el período 2005-2014. Se constatan cambios en todos los indicadores considerados: número de establecimientos, número de usuarios, número de médicos y número de camas. Lo interesante es que las variaciones confirmaron una tendencia de crecimiento en todos los indicadores, alcanzado en algunos de ellos valores cercanos a los de salud pública.

En torno a la evolución del número de establecimientos de la salud privada se considera oportuno recordar lo ya mencionado en monitores anteriores: en el 2008 el número de establecimientos pasa de 4 a 3 debido a que las instalaciones (consultorio sin internación) que poseía el Hospital Evangélico en la ciudad de Fray Bentos dejan de funcionar como tales.

Si bien se estima que el número de usuarios aumentó, de 12200 en el 2010 a 12500 en el 2011, el sector privado presentó una leve disminución en el 2011, tanto en el número de médicos como de camas, en comparación con el año 2010. La cartera de especialidades continúa siendo más diversa que en el sector público, contando con las siguientes:

- ✓ Alergista
- ✓ Anatomopatología
- ✓ Cardiología
- ✓ Cirugía
- ✓ Dermatología
- ✓ Gastroenterología
- ✓ Endocrinología
- ✓ Ginecología
- ✓ Hematología
- ✓ Medicina General
- ✓ Neurología
- ✓ Nefrología
- ✓ Oncología
- ✓ Oftalmología
- ✓ Otorrinolaringología
- ✓ Pediatría
- ✓ Psiquiatría (incluye psiquiatría infantil)
- ✓ Radiología
- ✓ Traumatología
- ✓ Urología

4.2- EDUCACIÓN

Los indicadores de educación presentan problemas de actualización en términos de cifras oficiales, que se intentará obtener y actualizar para el segundo monitoreo del 2014 debido a que ha habido cambios en la forma en que se accede a la información oficial. En Primaria ya no se coloca en el monitor educativo la matrícula de cada

escuela, por ejemplo, y en los otros subsistemas se proporciona la información agregada para todos los departamentos no siendo posible desagregarla para Fray Bentos y su zona de influencia como se ha hecho históricamente en los monitoreos. Para el segundo monitor del 2014 se buscará ajustar un mecanismo de reporte con las inspecciones departamentales, pero para ello las mismas deben solicitar autorización a sus jerarcas y se estima que la misma requerirá cierto plazo de gestión.

Tal como se destacó en los monitores del 2012 y 2013: la educación privada ha mostrado un ritmo de crecimiento sostenido en lo que a su matrícula se refiere. Ello se observa tanto a nivel de Primaria como de Secundaria, si tomamos como referencia el periodo 2000-2011 para el departamento de Río Negro y el periodo 2005-2011 para el caso de Fray Bentos. Esta tendencia parece haberse consolidado y ha implicado que algunos de los actores del sector proyecten ampliar sus servicios, principalmente a nivel de bachillerato completo (implementación de cursos de 5° y 6° año de secundaria en algunas de sus opciones) y se consolida con el establecimiento de un nuevo Colegio (Colegio Fray Bentos) recientemente fundado.

4.2.1- Cantidad de Alumnos Matriculados en Educación Pública y Privada (Primaria)

Resulta interesante observar que la matrícula de primaria en ambos sectores presenta algunas variaciones de relevancia posiblemente asociadas a diferentes periodos económicos. Del análisis del Cuadro 3 se desprende que la matrícula de educación privada para el año 2000 en comparación con la del 2004, presenta una variación significativa que podría estar asociada a los efectos de la crisis del 2002. En dicho cuadro puede apreciarse que la matrícula comienza a consolidar una tendencia al aumento a partir del 2005.

Cabe aclarar que en el caso de la educación pública las variaciones hasta el 2008 no resultan significativas, sin embargo a partir del año 2009 presenta una variación importante que posiblemente se deba a la forma de registro del propio CEP en términos de los tipos de Centros incluidos.

Cuadro 3- Cantidad de Alumnos Matriculados en Educación Primaria Pública y Privada (Primaria) en el Departamento de Río Negro

Año	Educación Pública	Educación Privada
2000	6379	376
2004	6582	295
2005	6506	319
2006	6645	332
2007	6595	377
2008	6460	406
2009	8322	790
2010	8132	742
2011	8198	785
2012	Sin dato	Sin dato
2013	8079	836
2014	Sin dato	901

Fuente: CEP y estimación informantes calificados del sector de educación primaria privada

La tendencia observada para el departamento de Río Negro se manifiesta también para el caso de Fray Bentos. En la serie de datos desde el 2005 al 2011 se aprecia el crecimiento de la matrícula en educación privada. El incremento en la matrícula privada posiblemente se encuentre asociada a los ciclos económicos señalados y también a la opción realizada por el personal vinculado a UPM que ha pasado a residir en Fray Bentos.

Del análisis de ambos cuadros (3 y 4) surge que la matrícula pública ha dejado de crecer y la privada continúa su tendencia creciente. Cabe destacar que esta tendencia es general y también se observa en casi todos los departamentos del país, parece estar más vinculada con cambios en la imagen de la educación pública y ciertos conflictos con los docentes que se han instalado en la agenda pública.

Cuadro 4- Cantidad de Alumnos Matriculados en Educación Pública y Privada (Primaria) en la ciudad de Fray Bentos

Año	Educación Pública	Educación Privada
2005	4634(*)	246(*)
2006	Sin dato	249(***)
2007	7673	405
2008	3808(**)	330(***)
2009	3094(***)	370(***)
2010	3632	386
2011	3710	428
2012	Sin dato	Sin dato
2013	3658	510
2014	Sin dato	573

(*)Incluye educación inicial y rural

(**)No incluye educación rural

(***)Incluye Ed. Inicial

Nota: Todos los establecimientos de educación primaria pública poseen educación inicial desde los 3 años.

Datos 2008-2014: Relevamiento realizado por Equipos MORI.

Nota*: la matrícula corresponde a abril 2009

Nota****: Los datos corresponden a 13 establecimientos de escuelas de educación común públicas, de los cuales 11 imparten educación inicial.

Fuente: En base a datos del DEE del CEP.

Datos 2005/2006/2007: Monitoreos realizados por UPM.

4.2.2 Cantidad de Establecimientos de Educación Primaria Pública y Privada

La cantidad de establecimientos públicos existentes en el departamento de Río Negro se ubica en 74, siendo 16 los que funcionan en la ciudad de Fray Bentos. A nivel privado el departamento cuenta con 4 instituciones de educación primaria (no se incluyen jardines o guarderías), de las cuales 3 funcionan en Fray Bentos. Esta cifra ha variado en el 2012 debido a la inauguración del Colegio Fray Bentos que ofrece educación inicial y primaria.

Con ello se confirma lo ya desarrollado en monitores anteriores: uno de los principales impactos de la instalación del emprendimiento se vincula con la ampliación de servicios educativos privados.

Cuadro 5: Cantidad de Establecimientos Educación Primaria en Fray Bentos

Nº de establecimientos de educación inicial y primaria

		Pública	Privada
2005	1º semestre	19	5
	2º semestre	20	5
2006	1º semestre	Sin dato	Sin dato
	2º semestre	20	5
2007	1º semestre	23	5
	2º semestre	23	5
2008	1º semestre	16*	2**
	2º semestre	16*	2**
2009	1º semestre	16*	2**
	2º semestre	16*	2**
2010	1º semestre	16*	2**
	2º semestre	16*	2**
2011	1º semestre	16*	2**
	2º semestre	16*	2**
2012	1º semestre	16*	3**
	2º semestre	16*	3**
2013	1º semestre	16*	3**
	2º semestre	16*	3**
2014	1º semestre	16*	3**

*No incluye establecimientos rurales

**No incluye guarderías

Datos 2008-2014: Relevamiento realizado por EQUIPOS MOR en base a información proporcionada por CEP/ANEP

Datos 2005/2006/2007: Monitoreos realizados por UPM.

4.2.3- Cantidad de Establecimientos de Educación Secundaria Pública y Privada

El departamento de Río Negro cuenta con 8 establecimientos de enseñanza secundaria pública, tres de ellos en Fray Bentos (Departamental, N° 2 y N° 3). En el año 2005 contaba con 7 y en el 2006 ya contaba con 8 (esta diferencia se corresponde con la inauguración del Liceo N° 3 de Fray Bentos). No se presentan variaciones si se comparan los años 2008-2014.

Por su parte, el Departamento dispone de 2 establecimientos de educación secundaria privada: el Colegio y Liceo Laureles (Fray Bentos) y el Young Day School (Young), siendo éste, otro indicador que no presenta diferencias entre el monitoreo anterior del 2013 y el presente.

Cuadro 6: Cantidad de Establecimientos Educación Secundaria en Fray Bentos

N° de establecimientos

	Pública	Privada
2005	2	1
2006	3	1
2007	3	1
2008	3	1
2009	3	1
2010	3	1
2011	3	1
2012	3	1
2013	3	1
2014	3	1

Datos 2008-2014: Relevamiento realizado por EQUIPOS MORI.

Datos 2005/2006/2007: Monitoreos realizados por UPM.

Al igual que en el caso de la matrícula de educación primaria, puede observarse un leve crecimiento en la matrícula del sector público y un aumento significativo en el caso del sector privado en el periodo 2005-2011. Particularmente, el aumento constatado en el 2009 parece estar asociado a la ampliación de los servicios del Liceo Laureles de la Inmaculada que implementó nuevos grupos, incluyendo cuarto año liceal, por ejemplo, a partir de ese año. Lamentablemente no estuvieron disponibles las cifras oficiales en lo que respecta a la cantidad de estudiantes. Se espera poder completar esta información en el monitoreo del segundo semestre de este año.

Cuadro 7: Cantidad de Estudiantes Educación Secundaria

	Cantidad de estudiantes	
	Pública	Privada
2005	2327	61
2006	1613*	100
2007	2154	124
2008	2089	125
2009	2176	210
2010	Sin dato	228
2011	2300	240
2012	Sin dato	Sin dato
2013	2429	278
2014	Sin dato	286

Datos 2008-2014: Relevamiento realizado por EQUIPOS MORI.

Datos 2005/2006/2007: Monitoreos realizados por UPM.

*No incluye datos del liceo N° 1

4.2.3.- Alumnos y Docentes en Educación Técnica y Terciaria en la Ciudad de Fray Bentos

La oferta educativa de formación profesional ha presentado cambios respecto a la educación técnica desde los monitores del 2013, dado que se ha ampliado la oferta de tecnicaturas, agregándose algunas vinculadas con las necesidades de los sectores productivos presentes en el departamento: tecnicatura en Instrumentación y Control y tecnicatura en Control y Monitoreo Ambiental.

En la actualidad existen tres establecimientos: el Instituto de Formación Docente, la Escuela Técnica y la Escuela Agraria, pero se está implementando un importante proyecto de apertura y funcionamiento de un centro UTEC en el predio del ex frigorífico Anglo con la finalidad de proveer recursos capacitados a las empresas tanto de Río Negro como de Colonia y Soriano, principalmente.

De acuerdo a los informantes calificados la instalación del primer Instituto Tecnológico Regional (ITR) de la Universidad Tecnológica (UTEC) en el predio del Anglo está fuertemente vinculado con la actividad de UPM y las empresas que brindan servicios a la misma, dado que se requieren perfiles de trabajadores con ciertas competencias y capacitación técnica que no se encuentran disponibles en esa región. Si bien se había evaluado la posibilidad de instalar el Instituto en Colonia o Soriano, finalmente se decidió instalarlo en Fray Bentos debido a la actividad de UPM y a que funcionan laboratorios del LATU y del INIA.

También se destaca que el predio del Anglo tiene las condiciones básicas como para ser desarrollado como polo tecnológico, a partir de su condición de Parque Industrial Municipal. Durante el 2014 se ha avanzado en una serie de requerimientos formales así como en acuerdos con los distintos actores públicos de la zona. Por ejemplo se firmó el comodato para usar el predio del Anglo con la IMRN, y según los informantes calificados si bien no se podría concretar el objetivo de dictar cursos desde el inicio del 2015, se avanzó en ese sentido. Se estima que en el 2016 el ITR comenzaría a funcionar con su primera oferta en formación tecnológica.

Por su parte la Escuela Agraria continúa dictando, principalmente, cursos y especializaciones en lo referido a la producción lechera, cunicultura y apicultura.

4.3- VIVIENDA

Se presentará a continuación la información de la cartera de viviendas existentes actualizada con la información sistematizada a partir del Censo 2011. Resulta interesante destacar que en los monitores anteriores no se disponía de información desagregada por localidad, sino que se contaba con la información para la totalidad del departamento.

4.3.1 Contexto Departamental: Cantidad de Viviendas y Hogares

Como puede apreciarse en el cuadro 8a, la cantidad de viviendas en el Departamento de Río Negro, ha aumentado en los períodos intercensales. También ha habido un aumento en el número de hogares.

Cuadro 8a: Cantidad de hogares y viviendas en el Departamento de Río Negro

	1996	2004	2011
Hogares	14700	16100	17267
Viviendas	16700	18341	20975

Fuente: Censo de 1996, Censo 2004 – Fase 1
Instituto Nacional de Estadística y Censo 2011

Cuadro 8b: Cantidad de viviendas Fray Bentos según condición de ocupación

Condición ocupación	Cantidad viviendas
Ocupadas	7800
Desocupadas	924
Total	8724

Fuente: Censo 2011, INE.

Del análisis del cuadro 8b se desprende que el 11% de las viviendas de Fray Bentos están desocupadas, guarismo inferior al que se observa en el total departamental, dado que el 18% de las viviendas del departamento de Río Negro están desocupadas, de acuerdo con la información relevada en el último Censo Nacional.

Si bien no se disponía de información desagregada para Fray Bentos en monitores anteriores al 2013, resulta interesante incorporar al análisis que de acuerdo con los informantes calificados entrevistados, el aumento en la cantidad de viviendas a nivel local, estimado en 200 viviendas (para los empleados de la empresa, etc.), está fuertemente asociado con la actividad de UPM en la zona. Cabe recordar que las viviendas construidas por la empresa para obreros que trabajaron durante la instalación de la planta luego fueron donadas para que la IMRN y otros organismos públicos atendiesen algunas emergencias habitacionales (víctimas de violencia familiar o de género, personas con discapacidad, etc.).

4.4- ESPACIOS DE ESPARCIMIENTO

Esta dimensión presenta importantes variaciones en el periodo 2005-2014. Claramente en la oferta de espacios de esparcimiento la instalación de la planta impactó positivamente, dado que a raíz de la instalación del emprendimiento UPM creció el número de espacios culturales, destacándose la reapertura del cine, entre otros factores.

Con el objetivo de sistematizar e ilustrar la cantidad de espacios de esparcimiento se presenta un resumen de la información en los siguientes cuadros:

Cuadro 9: Cantidad de espacios de esparcimiento en la ciudad de Fray Bentos

		Cantidad de espacios de esparcimiento				
		Cine	Teatro	Club Social y Deportivo	Museo	Sala de baile
2005	1º semestre	0	2	12	Sin dato	Sin dato
	2º semestre	0	3	12	1	5*
2006	1º semestre	0	3	12	2	5*
	2º semestre	0	3	12	2	5*

2007	1º semestre	0	3	12	2	5*
	2º semestre	0	3	12	2	5*
2008	1º semestre	1**	3	11	4	6
	2º semestre	1	3	11	4	6
2009	1º semestre	1	3	11	4	6
	2º semestre	1	3	11	4	3
2010	1º semestre	1	3	11	4	5
	2º semestre	1	3	11	4	Sin dato
2011	1º semestre	1	3	11	4	4
	2º semestre	1	3	11	4	4
2012	1º semestre	1	3	11	4	Sin dato
	2º semestre	1	3	11	4	5
2013	1º semestre	1	3	11	4	6*
	2º semestre	1	3	11	4	6*
2014	1º semestre	1	3	12	4	5*

*Incluye Clubes que tienen fiestas y eventos

**Sin funcionar.

Datos 2005/2006/2007: Monitoreos realizados por UPM.

Fuente 2008-2014: Departamento de Cultura. IMRN

Cuadro 10: Cantidad de Espacios Públicos y Establecimientos Religiosos en la ciudad de Fray Bentos

	Cantidad de espacios públicos y religiosos	
	Públicos (incluye plazas)	Religiosos
2005	15	Sin dato
2006	15	Sin dato
2007	15	Sin dato
2008	15	7
2009	15	7
2010	15	8
2011	15	8
2012	15	8
2013	15	9
2014	15	9

Fuente 2008-2014: Departamento de Cultura. IMRN

Datos 2005/2006/2007: Monitoreos realizados por UPM.

4.5.- TURISMO

4.5.1- Cantidad y Origen de los Visitantes

Tal como se destacó en el 2013 con la reapertura del puente internacional, como era de esperarse, la afluencia de visitantes y turistas se incrementó. Esta tendencia se mantiene y de acuerdo a la información proporcionada por informantes calificados vinculados al sector de servicios turísticos y municipales llegaron a Fray Bentos-Las Cañas

aproximadamente 100000 turistas externos al departamento, 25000 más que en el primer semestre del 2011 y 15000 en el primer semestre del 2012, manteniéndose con respecto al 2013. Cabe destacar, que si a ello se le adiciona las estimaciones respecto a turistas/visitantes internos el total rondaría los 150000 turistas/visitantes.

Ya en el 2012 se observaba que la afluencia de argentinos durante los fines de semana había mejorado y en el 2013 había comenzado a ser similar a la de años anteriores previos al conflicto y corte del Puente Internacional. Para informantes calificados vinculados al sector de turismo y servicios comerciales se ha dinamizado la actividad del sector, pese a que se observa que han cambiado las pautas de consumo del público que ha llegado en las últimas temporadas.

Se alude a que el turista que en el pasado venía a Las Cañas *“tenía casa o alquilaba y se quedaba un mes o 3 semanas y luego la alquilaba a otro que también venía una quincena o un mes”* y por tanto consumía distintos servicios que el turista actual no consume debido a que es más un perfil de turista que *“viene a pasar un fin de semana, no necesita tanto, apenas hace un par de comidas afuera y eso te muestra que se satura todo un sábado o un domingo, pero vas un miércoles o un jueves y hay poca gente, es más un turista de fin de semana el que viene ahora”*.

Dado que las pautas y frecuencia de consumo de servicios de uno y otro público son diferentes para los informantes calificados el sector de servicios debe *“reacomodarse”* a este cambio. Si bien en los entrevistados alejados del sector turístico este tipo de apreciaciones son asociadas con el conflicto con Gualeguaychú a raíz de la instalación de UPM, porque si bien se reabrió el puente la relación continúa teniendo ciertas rispideces y tensiones y no se piensa en Las Cañas como destino para pasar una quincena o un mes de vacaciones, para los informantes calificados vinculados al turismo este cambio no tiene que ver con el conflicto con Gualeguaychú sino con ciertas trabas generalizadas para el turista argentino a partir de políticas de su gobierno a nivel fiscal, cambiario, etc. Desde esta visión especializada se considera que otros destinos turísticos también han experimentado este cambio en las pautas de afluencia y consumo del público argentino, con la diferencia de que históricamente Las Cañas se nutría de ese público y del local, casi exclusivamente.

En este sentido se están organizando acciones tendientes a captar el turismo interno, no ya para que pase el fin de semana, sino brindar paquetes o promociones de al menos una semana y para ello también se reconoce que es necesario mejorar la oferta de actividades en el río, en el campo, etc.

4.5.2. Cantidad de Servicios Turísticos Registrados

La oferta de servicios turísticos en la ciudad de Fray Bentos se incrementó significativamente en el período 2005 – 2014, restando puntualizar que se observan cambios significativos a nivel de emprendimientos gastronómicos (pasando de 14 en el 2010 a 19 en el 2011, 21 en el 2012 y 24 en el presente monitor) y servicios bancarios (pasando de 3 en el 2010 a 5 en el presente monitor).

A continuación se presenta un cuadro donde se puede apreciar de forma resumida, la cantidad de servicios turísticos registrados entre 2005 y 2014 en la ciudad de Fray Bentos:

Cuadro 12. Cantidad de Servicios Registrados

Tipo de servicio	2005	2009	2010	2011	2012	2013	2014
Hoteles	4	6	9	9	9	9	9
Gastronomía	22 *	14**	14**	19**	21**	23**	24**
Alquiler de Autos	2 ***	7	5	5	5	5	5
Transporte Inter departamental	4	7	6	6	6	6	6
Inmobiliarias	3	4	7	7	7	7	7
Casas de Cambio	2	2	1	1	1	1	1

Bancos	3	3	3	5	5	5	5
---------------	---	---	---	---	---	---	---

- * Incluye Nuevo Berlín
- ** Solo datos de Fray Bentos
- *** No existía este servicio antes de 2005

Fuente 2005: PACPYMES
Fuente 2008-2014: Departamento Turismo IMRN

Tal como se observa en el Cuadro 12, de la comparación de estos indicadores considerando los años 2005 y 2014 se desprende que aumentó la cantidad de hoteles, empresas de alquiler de autos (considerando además que en el año 2004 no existía este tipo de servicio), inmobiliarias, bancos y establecimientos gastronómicos. Algunos de estos cambios estuvieron fuertemente asociados a la etapa de construcción de la planta, no obstante ello, la mayoría de los establecimientos vinculados a dichos servicios se han mantenido, luego de que culminase dicha etapa.

4.5.3 Caracterización de las empresas por tipo y tamaño del departamento de Río Negro

Un indicador sobre el que no se dispone de información actualizada al año 2014 es la cantidad de empresas existentes en el Departamento. Según el Registro de Actividades Económicas del INE, existían en el año 2006 4355 entidades jurídicas con actividad económica. La mayoría de ellas (41,5%) pertenecían al sector de "Agricultura, ganadería, caza, silvicultura, pesca y minería", un 19,4% al sector "Comercio" y casi el 10% a "Actividades inmobiliarias, empresariales y de alquiler". Asimismo, el 7,4% estaban englobadas dentro del sector de "Transporte y Comunicaciones".

Por otra parte, casi el 60% de las mismas, son Micro empresas, un 2,5% eran Pequeñas empresas, el 1,1% medianas y un 0,1% como grandes empresas. No obstante, no se tenía datos sobre el 37,1% de las empresas existentes.

Cuadro 13: Empresas según ramas de actividad

Rama de Actividad de la Empresa	%
Sin dato	2.4
Agricultura, ganadería, caza, silvicultura, pesca y minería	41.5
Industrias manufactureras	4.2
Suministro de electricidad, gas y agua	0.2
Construcción	2.1
Comercio	19.4
Hoteles y restaurantes	1.7
Transporte almacenamiento y comunicaciones	7.4
Intermediación financiera	0.8
Actividades inmobiliarias, empresariales y de alquiler	9.7
Enseñanza	0.9
Servicios sociales y de salud	4.7
Otras actividades de servicios comunitarios, sociales y personales	5.0
Total	100.0
Casos	4355

Fuente: INE, 2006.

Cuadro 14: Empresas según tamaño

Tamaño de las empresas	%
Micro	59.1
Pequeñas	2.5
Medianas	1.1
Grandes	0.1

Sin dato	37.1
Total	100
Casos	4355

Fuente: INE, 2006.

4.6- TRANSPORTE

4.6.1- Transporte Nacional de Pasajeros

Según datos de la Oficina de Turismo de Río Negro, la oferta de transporte de pasajeros a nivel nacional es variada e incluye diversidad de destinos. En comparación con los monitores del año 2013 no se aprecia que el número de empresas de transporte pasajero que conectan Fray Bentos con diversos puntos del país se haya modificado.

Año 2011	Cantidad	Nombres	Destinos	Frecuencia
Servicios de Transporte	6	Agencia CUT	Montevideo, Mercedes, Palmitas, Rodó, Santa Catalina, Cardona y Rosario	Diaria
		Agencia Central, Chadre y Sabelín.	Montevideo, Paysandú, Salto, Bella Unión, Mercedes, Dolores, Palmira, Carmelo, Colonia y Young	Diaria
		Agencia ETA	Rivera Mercedes	2 veces a la semana Diaria
		Agencia PLAMA	Paysandú, Nuevo Berlín y Young	Diaria
		SABEMAR	Mercedes, Paysandú, Nuevo Berlín y Young A San Javier	Diaria 4 veces a la semana
		Agencia JS	Sin Dato	Sin Dato

Fuente: Oficina de Turismo. IMRN

4.6.2- Transporte Internacional de Pasajeros

La oferta de transporte de pasajeros a nivel internacional, por otro lado, está orientada a Argentina. No se constatan variaciones respecto al último monitor realizado.

Año 2014	Cantidad	Nombres	Destinos	Frecuencia
Servicios de Transporte Internacional	3	CAUVI	Buenos Aires	Diaria
		Bus de la Carrera	Buenos Aires	Diaria
		Agencia ETA	Gualeguaychú	Diaria

Fuente: Oficina de Turismo. IMRN

4.6.3- Parque Vehicular

El departamento de Río Negro posee menor cantidad de vehículos en comparación con departamentos vecinos (Paysandú y Soriano). Datos del Ministerio de Transporte publicados en su Anuario del año 2007, establecen que en Río Negro había 7258 autos y camionetas, 1230 vehículos de carga, 62 Ómnibus, Micro y Mini ómnibus, 92 Taxis y Remises y 11174 Motos y Ciclomotores.

De acuerdo a los informantes calificados consultados, se estima que estas cifras no han variado sustancialmente para el año 2014, dado que se aduce que el gran cambio en el parque vehicular se produjo durante 2004, 2005 y 2006. No obstante, se destaca que el período 2009 -2011 ha sido de bonanza económica para algunos de los sectores agropecuarios que producen en el departamento, por lo que el número de autos y camionetas, por ejemplo, ha crecido levemente. Y el número de motos también ha crecido levemente debido a la oferta de diversos créditos accesibles en el mercado.

También dichos informantes calificados nos han señalado que estiman que el parque vehicular de Fray Bentos está compuesto por:

Tipo de vehículo	Cantidad
Autos, camiones y camionetas	6.500
Motos y ciclomotores	12.500

Fuente: Oficina de Tránsito de la IMRN

4.6.4 Longitud de la Red Vial por Tipo de Pavimento Material (en Km.)

Según la última información disponible, proveniente del Anuario 2007 del MTOP, como ya se ha expuesto en los monitores anteriores, la red vial del departamento de Río Negro está constituida por un 43,7% de Concreto Asfáltico (red de calidad superior), un 25,5% de tratamiento bituminoso (red de calidad media) y un 31% de tosca (red de calidad inferior).

	Superior	Medio	Inferior	Total
	Concreto Asfáltico	Tratamiento Bituminoso	Tosca	
Río Negro	199	116	140	455

Paysandú	167	225	23	415
Soriano	164	313	42	519

Fuente: Ministerio de Transporte y Obras Públicas. Anuario 2007

Los informantes calificados entrevistados en el marco del primer monitor del año 2013 habían destacado que el emprendimiento de UPM, en general, impactó positivamente en lo que concierne a la infraestructura de la recuperación de las rutas, de las carreteras que habían estado mucho tiempo “abandonadas” en lo que a obras viales se refiere y se construyó “*el trébol*” al ingresar a la ciudad, por ejemplo. Pero en el monitor actual, quizás por el efecto de acostumbramiento a estas mejoras, solamente emerge la preocupación respecto al deterioro en las rutas a partir del aumento del tráfico de vehículos con carga pesada debido a la actividad de la planta y la lentitud en la respuesta de las autoridades para atender esta problemática.

5. INDICADORES SOCIO - DEMOGRÁFICOS

5.1- Indicadores de Población

La población del departamento había crecido un 2,5% en el período 2005-2010 de acuerdo a la información publicada por el INE. Ya en monitores anteriores se había destacado la leve diferencia por sexo en favor de los hombres, quienes representaban el 51 % de la población total del departamento.

Con la información disponible del Censo 2011 esta tendencia se confirma. Siendo el departamento de Río Negro el que ha mostrado un aumento significativo en la tasa de masculinidad. Ello podría estar asociado con las actividades productivas que se han comenzado a desarrollar en el mismo a partir de la instalación de la planta y los servicios de proveedores vinculados a la misma.

Cuadro 15a: Proyecciones población del Departamento de Río Negro por sexo (en miles)

		Río Negro	Total País
2005	Hombres	28.229	1.597.040
	Mujeres	26.895	1.708.683
2006	Hombres	28.338	1.601.024
	Mujeres	27.049	1.713.442
2007	Hombres	28.453	1.605.466
	Mujeres	27.204	1.718.440
2008	Hombres	28.574	1.610.356
	Mujeres	27.360	1.723.696
2009	Hombres	28.701	1.615.709
	Mujeres	27.518	1.729.229
2010	Hombres	28.834	1.621.528
	Mujeres	27.679	1.735.056

Fuente: INE (Proyecciones)

Cuadro 15b: Población del Departamento de Río Negro y de la localidad de Fray Bentos por sexo (en miles)

	Río Negro	Fray Bentos
Hombres	27576	11902

Mujeres	27189	12504
Total	54765	24406

Fuente: Censo 2011, INE.

En términos de estructura de edad, en el censo 2004 el 50% de la población de Fray Bentos tenía menos de 29 años, el 23% entre 30 y 49 años, siendo este el tramo de edad que más habitantes concentraba en aquél entonces. Si comparamos con la estructura que se presenta en el Cuadro 16 sistematizando la información del Censo 2011, podemos observar que actualmente la población menor de 29 años en Fray Bentos asciende al 47% y entre 30 y 49 años se concentra el 26%.

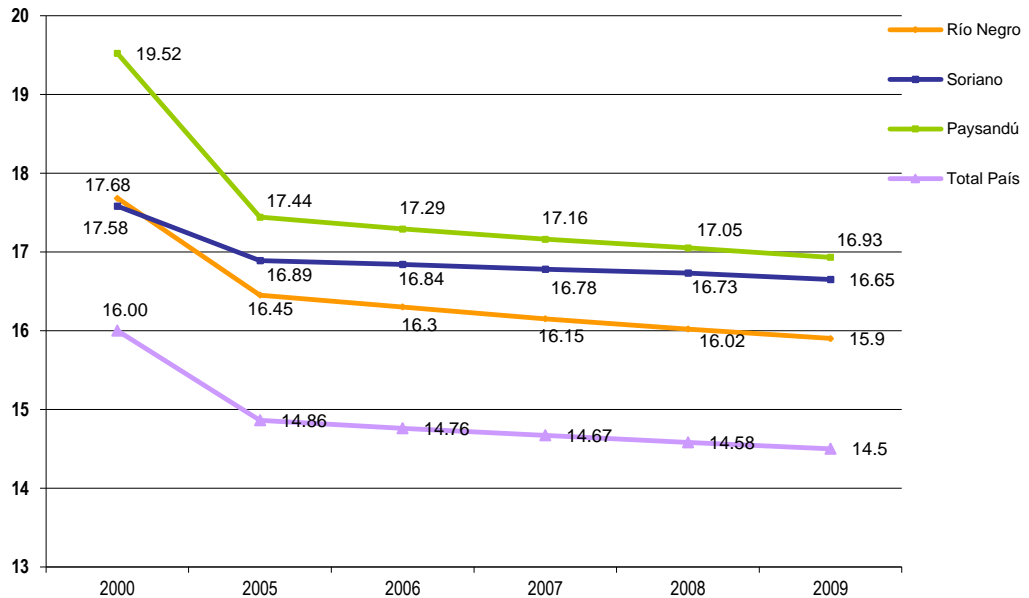
Cuadro 16: Población por Localidad según edad (en miles)

Área, localidad y sexo	Total	Grupo decenal de edades									
		0 a 9	10 a 19	20 a 29	30 a 39	40 a 49	50 a 59	60 a 69	70 a 79	80 a 89	90 o +
Río Negro	54.765	9.065	9.907	7.149	7.682	6.378	5.584	4.433	2.989	1.359	219
Hombres	27.576	4.672	5.082	3.703	3.865	3.228	2.852	2.184	1.385	539	66
Mujeres	27.189	4.393	4.825	3.446	3.817	3.150	2.732	2.249	1.604	820	153
Urbana	49.553	8.241	9.049	6.488	6.946	5.678	4.950	3.984	2.727	1.285	205
Hombres	24.596	4.241	4.637	3.309	3.442	2.836	2.468	1.894	1.211	496	62
Mujeres	24.957	4.000	4.412	3.179	3.504	2.842	2.482	2.090	1.516	789	143
Fray Bentos	24.406	4.109	4.302	3.076	3.530	2.719	2.476	2.034	1.375	674	111
Hombres	11.902	2.166	2.187	1.545	1.716	1.341	1.200	934	556	226	31
Mujeres	12.504	1.943	2.115	1.531	1.814	1.378	1.276	1.100	819	448	80
Nuevo Berlín	2.450	391	488	340	286	291	229	215	125	77	8
Hombres	1.257	201	245	189	139	145	126	108	66	34	4
Mujeres	1.193	190	243	151	147	146	103	107	59	43	4
San Javier	1.781	307	344	190	232	201	163	148	128	59	9
Hombres	876	150	182	92	120	100	77	81	46	22	6
Mujeres	905	157	162	98	112	101	86	67	82	37	3
Young	16.756	2.717	3.083	2.314	2.334	1.987	1.676	1.268	922	388	67
Hombres	8.423	1.368	1.602	1.190	1.185	992	849	596	446	176	19
Mujeres	8.333	1.349	1.481	1.124	1.149	995	827	672	476	212	48
Menos de 1.000 habitantes	4.160	717	832	568	564	480	406	319	177	87	10
Hombres	2.138	356	421	293	282	258	216	175	97	38	2
Mujeres	2.022	361	411	275	282	222	190	144	80	49	8
Rural	5.212	824	858	661	736	700	634	449	262	74	14
Hombres	2.980	431	445	394	423	392	384	290	174	43	4
Mujeres	2.232	393	413	267	313	308	250	159	88	31	10

Fuente: INE. Censo 2011

Según la información disponible las tasas de natalidad vienen descendiendo desde el año 2005. Si se lo mira comparativamente con otros departamentos, Paysandú es quien posee mayor tasa de natalidad, con 16,93 nacimientos cada mil habitantes. Le sigue Soriano (16,65 por mil) y Río Negro con 15,3 por mil. A nivel nacional, la cantidad de nacimientos cada mil habitantes es de 14,5. Claramente, si se compran las tasas respecto al año 2000 se constata una tendencia decreciente en todos los departamentos considerados.

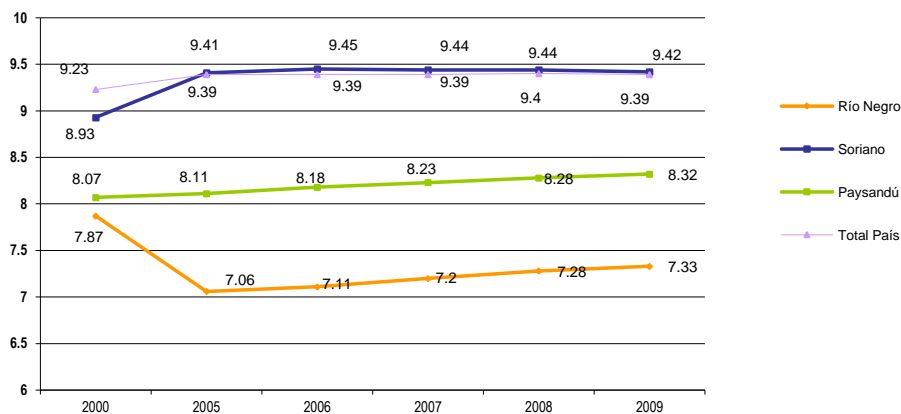
Evolución de la Tasa de Natalidad



Fuente: INE

Por su parte, en Río Negro las tasas de mortalidad en todo el periodo considerado son las más bajas de los departamentos analizados. Mientras que para el total nacional la tasa de mortalidad se ubica en 9,42 defunciones cada mil habitantes, en Río Negro fue de 7,3 defunciones cada mil. Soriano es quien posee tasas más altas ubicadas en el 9,42 por mil para el año 2009. En el caso de Río Negro particularmente se destaca la caída de la tasa de mortalidad en el periodo 2000-2005.

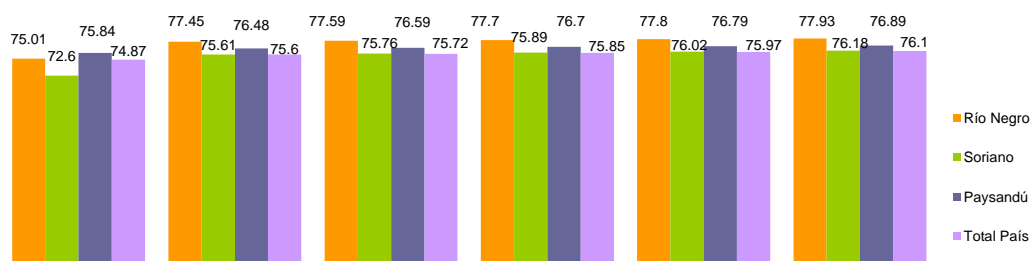
Evolución de la Tasa de mortalidad



Fuente: INE

Tal como se ha expuesto en informes anteriores, además de ser el departamento con menores tasas de mortalidad, es el que tiene mayor esperanza de vida al nacer. En todos los casos la esperanza de vida ha venido en aumento desde el año 2000, lo que se puede traducir en una mejora en la calidad de vida.

Evolución de la Esperanza de Vida al Nacer

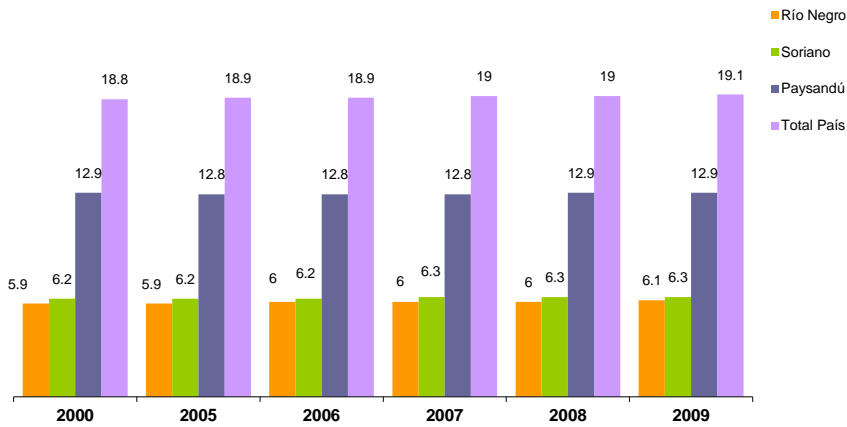


Fuente: INE

Mientras que si se considera el total nacional, se observa que la esperanza de vida al nacer es en 2009 de 76,1 años, en Río Negro es de 77,93 años, en Paysandú de 76,89 años y en Soriano de 76,18 años.

La densidad de población del Departamento es baja (6 hab/km²) si la comparamos con el total país (19 hab/km²). En Soriano las cifras son similares, mientras que en Paysandú están más cercanas al total del país.

Densidad de la Población



Fuente: INE

5.2- Mercado de Trabajo

Para el presente monitor correspondiente al primer semestre del 2014 aún no se cuenta con la información desagregada por departamento para el año 2014. Se incluirá y actualizará la misma en el monitor correspondiente al segundo semestre del año.

5.2.1.- Tasas de Empleo (%)

En el lapso comprendido entre los años 2004-2013 la tasa de empleo de Río Negro experimentó un aumento significativo, pasando del 42,1% al 56,6%.

Evolución de la Tasa de empleo

	2000	2004	2005	2006	2007	2008	2009	2010	2011	2012	2013
Río Negro	63,7	42,1	51,3	52,5	52,7	53,5	55,4	53,7	55,2	56,6	56,6
Montevideo	52,8	52	52,1	55,1	58,4	59,3	59,9	60,4	62,6	61,6	60,7
Interior	50,1	49,6	50,6	53,5	55,4	56,6	57,5	57,2	59,3	58,7	58,9
Total País	51,5	50,8	51,4	54,1	56,7	57,7	58,5	58,4	60,7	59,9	59,6

Fuente: INE

Por otra parte, si se analiza la evolución de la tasa de actividad del Departamento de Río Negro en el período 2000-2014, la misma ha crecido, dado que pasó de presentar un porcentaje considerablemente menor, en comparación con Montevideo y el Interior Urbano en el año 2004 a otros donde dicha diferencia disminuye, llegando a partir del 2008 a tener una tasa de actividad similar al promedio del Interior del país.

Evolución de la Tasa de actividad

	2000	2004	2005	2006	2007	2008	2009	2010	2011	2012	2013
Río Negro	51,5	43,7	55,7	59,3	58,7	61,5	61,0	59,5	59,2	61,6	62
Montevideo	61,3	59,8	59,1	61,7	64	63,9	64,8	64,9	66,8	66,2	64,9
Interior	57,8	57,1	57,9	60,1	61,6	61,5	61,9	61,3	63,0	62,5	63
Total País	59,6	58,5	58,5	60,9	62,7	62,6	63,1	62,7	64,5	64	63,8

Fuente: INE

5.2.2.- Tasas de Desempleo (%)

Si se analiza la información del departamento para el último dato disponible dado a conocer por el INE (año 2012), interesa destacar que tal como se observa en la tabla de evolución de la tasa de desempleo del 2006 al último dato disponible, la tasa correspondiente al departamento de Río Negro ha bajado consistentemente, aun cuando como ya vimos en el apartado anterior, el número de oferentes de mano de obra ha sido mayor en este último período.

Evolución de la Tasa de desempleo de Río Negro (2006 a último dato disponible INE) %

	2006	2007	2008	2009	2010	2011	2012	2013
Río Negro	13,6	12,3	12,1	9,2	9,8	6,7	8,0	8,0
Montevideo	10,6	8,6	7,2	7,6	6,9	6,2	6,8	6,5
Interior	11,1	9,5	7,9	7,1	6,8	5,8	6,2	6,6
Total País	10,9	9,1	7,7	7,3	6,8	6,0	6,5	6,6

Fuente: INE

5.3- Movilidad de la fuerza de trabajo

5.3.1.- Cantidad de trabajadores empleados en UPM

Tal como se ha analizado en monitores anteriores la cantidad de trabajadores empleados en UPM descendió una vez que culminó la etapa de construcción de la planta. Respecto al segundo monitor del año 2013 no se observa variación del número de trabajadores que ingresan diariamente a la planta a realizar diferentes tareas, manteniéndose en 800 en la actualidad.

Cabe destacar que desde el 2008 la empresa ha hecho un seguimiento de la cantidad de trabajadores que ingresan a su predio diariamente, incluyendo trabajadores de las empresas Andritz (empresa de mantenimiento), Kemira (empresa proveedora de productos químicos) y de otras empresas tercerizadas (abarca servicios como alimentación, seguridad, limpieza, transporte de madera, transporte de celulosa al puerto, entre otros), que concurren día a día a desarrollar su trabajo en la planta. También se registra el lugar de nacimiento y el de residencia de los trabajadores.

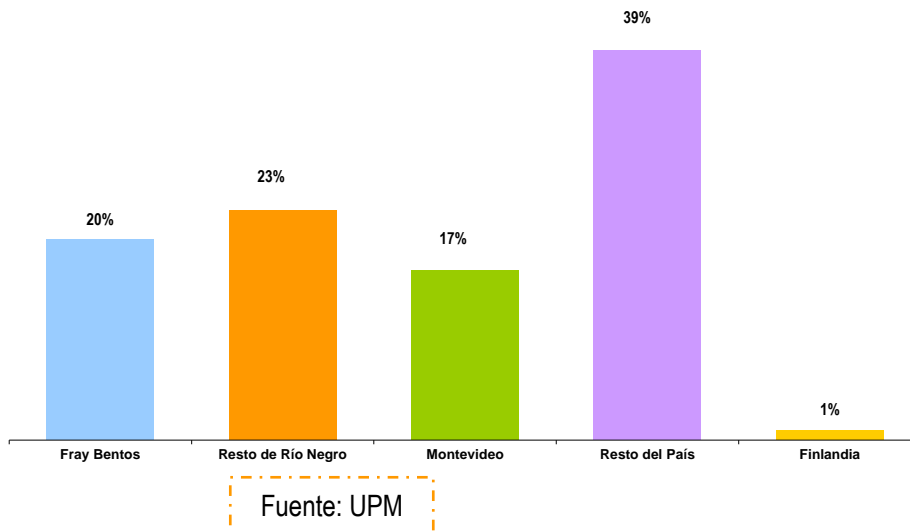
Evolución número de empleados que ingresan a trabajar en el predio de la planta de UPM (incluye los empleados directamente por la misma)

1° semestre 2006	2940
2° semestre 2006	4541
1° semestre 2007	2005
2° semestre 2007	1454
1° semestre 2008	901
2° semestre 2008	888
1° semestre 2009	870
2° semestre 2009	870
1° semestre 2010	760
2° semestre 2010	798
1° semestre 2011	800
2° semestre 2011	800
1° semestre 2012	800
2° semestre 2012	800
1° semestre 2013	800
2° semestre 2013	800
1° semestre 2014	800

Nota: En 2007 culmina la etapa de realización de obras.
Fuente: UPM.

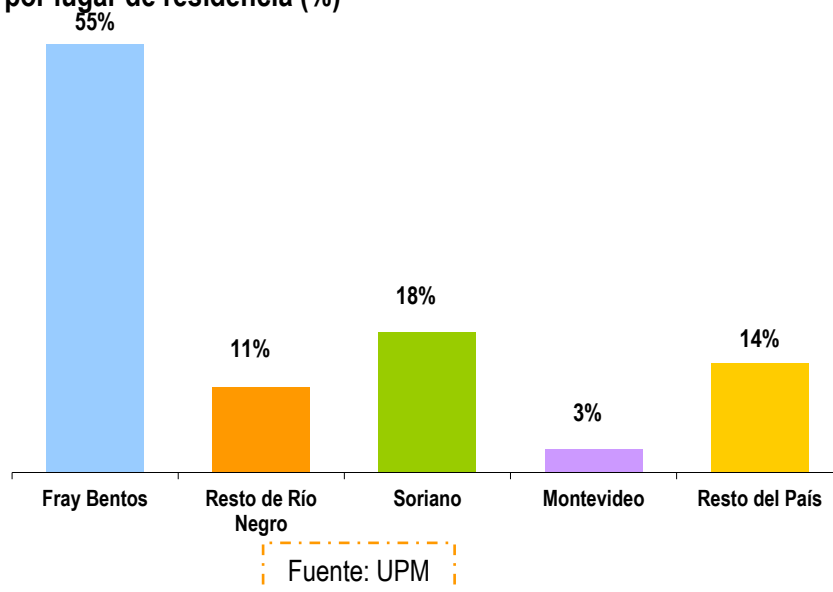
Se presentará a continuación la información correspondiente a lugar de nacimiento y de residencia para todos los trabajadores que ingresan diariamente a desarrollar sus tareas en el predio de la empresa, incluyéndose los que son contratados por las empresas tercerizadas.

Trabajadores por lugar de nacimiento (%)



El 43% de los trabajadores que ingresan diariamente a UPM han nacido en el Departamento de Río Negro (el 20% de Fray Bentos y 23% del resto del Departamento), mientras que el 17% lo ha hecho en Montevideo y el 39% en otros departamentos de nuestro país. El 1% restante tiene como país de origen Finlandia.

Trabajadores por lugar de residencia (%)



Si se observa la distribución de los trabajadores según su lugar de residencia, el 55% de los trabajadores que ingresan diariamente a UPM residen en la ciudad de Fray Bentos y el 11% lo hace en otras zonas del departamento de Río Negro. El 18% reside en Soriano, el 3% reside en Montevideo y el 14% lo hace en otros departamentos de nuestro país.

6. ACTIVIDADES ANTRÓPICAS

En este apartado se presenta información vinculada a las actividades antrópicas del Departamento. La fuente de información principal son las entrevistas en profundidad realizadas a los actores locales. Se abordan aspectos vinculados a la percepción sobre cambios ocurridos a partir de la instalación de la planta en las distintas dimensiones del desarrollo económico y social local.

En este sentido, para poder conocer las percepciones entorno a posibles cambios culturales y sociales ocurridos en la comunidad de Fray Bentos, se realizaron 20 entrevistas en profundidad entre actores locales vinculados a las siguientes organizaciones:

- ✓ AMEDRIN
- ✓ ANP
- ✓ Asociación Comercial e Industrial de Río Negro
- ✓ Autoridades religiosas
- ✓ Colegio privado
- ✓ Comerciantes
- ✓ Cooperativas agropecuarias
- ✓ Departamento de Hacienda IMRN
- ✓ Dirección Turismo IMRN
- ✓ Empresarios Gastronómicos
- ✓ Empresarios de transporte
- ✓ Escuela pública
- ✓ Junta Departamental
- ✓ Hospital Dr. Ángel M. Cuervo
- ✓ Medios de Comunicación
- ✓ Oficina de Desarrollo de la IMRN
- ✓ Sociedad Rural de Río Negro
- ✓ UTE

Para la realización de las entrevistas se empleó una pauta de conducción que fue aprobada por la contraparte. Dicha pauta estableció una guía de temas a ser abordados durante la entrevista. Las entrevistas fueron realizadas durante los meses de junio y julio de 2014.

6.1.1- Situación económica del Departamento y de la ciudad de Fray Bentos

Desde hace varios monitores, incluyendo 2012 y 2013, la tendencia de considerar que los “*mejores años del agro*” ya fueron vividos por el departamento en el período 2009-2011, lleva a los entrevistados a valorar especialmente el aporte en términos de dinamismo económico y social que UPM aporta a la zona y a varios departamentos cercanos.

Emerge del análisis de las entrevistas a informantes calificados que una vez que culminó el “*pico de bonanza económica*” la realidad departamental y el movimiento comercial cotidiano no parecen verse afectados por ello y se percibe que ciertos servicios se han mantenido o crecido sin dificultad: “*...el agro está bien pero se terminó aquello que fue extraordinario y se podría haber sentido un coletazo, uno pensaría eso, pero no...ahí yo no se si nos damos cuenta de lo mucho que mueve UPM porque el agro anda bien, ¿se entiende?*”.

Se valora la diversificación que el crecimiento del sector forestal y la actividad de UPM han aportado a la zona, porque en una coyuntura regional e internacional como la de los últimos años ha funcionado como una actividad importante, pero se cree que ante una coyuntura no favorable o si el crecimiento proyectado en términos de país descendiese, Río Negro ya no depende solo de la “*actividad tradicional del campo, hay todas estas nuevas cosas que es distinto, que no afecta que si el ganado o que si bajó tal precio que si compran menos, esta es una industria distinta la de la madera y el papel o lo que ellos hacen*”, y por tanto estará más preparado para amortiguar un contexto económico no tan favorable.

Se visualiza en ello un diferencial económico y de generación de empleo de peso respecto a otras regiones del país y se observa que a partir de ese diferencial la planta y su actividad han sido incorporadas por parte de la población como algo propio: “*...a mi me pasó de ver que del miedo a que se afecte la actividad tradicional del agro o cosas así, la gente ya pasó a que la planta es como parte de acá, y tuvimos suerte de que se instale acá...*”, que es visualizado como factor que colabora en fortalecer el tejido social, dado que brinda seguridad el ya no depender solamente de un tipo de actividad económica.

En términos generales, se mantiene la percepción positiva respecto a la situación económica del departamento de Río Negro y del país, aún cuando en contexto de año electoral, también estuvo presente cierta incertidumbre en el discurso de los entrevistados, según sus simpatías políticas y los escenarios de que gane uno u otro candidato.

6.1.2- Principales Ventajas y Desventajas de vivir en la zona

Cabe destacar que las ventajas y desventajas de vivir en Fray Bentos mencionadas por los informantes calificados no presentan diferencias, si abordamos un análisis comparativo de las entrevistas correspondientes al presente monitor y las enmarcadas en los anteriores, no se desprenden cambios o nuevas consideraciones. Las principales ventajas de vivir en Río Negro según los entrevistados son la seguridad y la tranquilidad de la zona y configuran atributos que colaboran en que evalúen que la calidad de vida en la zona es buena.

Esta calidad de vida es producto de un estilo de vida tranquilo, marcado por relaciones comunitarias y de vecindad muy cercanas, ya que se coloca en el “*conocerse todos*” aquello que posibilita sentirse seguro viviendo en Fray Bentos e integrado a la comunidad. En este sentido, cabe destacar que ya no emergen comentarios o percepciones respecto a “*los de UPM*” como foráneos a la comunidad, pese a que la misma se mostrase abierta a “ellos”. El discurso ha cambiado desde el 2008 al 2014, y si se analiza la evolución de estas percepciones en los informantes calificados puede apreciarse que los empleados y trabajadores de UPM ya han comenzado a formar parte del “*conocerse todos*” y se los considera integrados a la vida en Fray Bentos, aún cuando por motivos personales o familiares viajen frecuentemente a otros departamentos o tengan una residencia compartida con otro departamento.

Por otro lado, en términos de desventajas de vivir en la localidad nuevamente se identifica como problemática la falta de servicios educativos terciarios y técnicos, si bien los informantes calificados consideran que ello no es exclusivo de Río Negro y que se trata de una desventaja también presente en la mayoría de los departamentos del

interior de nuestro país. Pero dada la instalación de un Instituto de UTEC en el predio del Anglo emergen consideraciones optimistas sobre la mejoría de este aspecto en el corto o mediano plazo.

Nuevamente, al igual que en el monitor del segundo semestre del 2013 se considera que la apertura del Instituto Regional de la Universidad Tecnológica favorecerá retener jóvenes de Fray Bentos y *“aliviar el sacrificio que la familia hace para que estudie en otro departamento o Montevideo”*.

Se asocia la elección de Fray Bentos y el predio del Anglo para llevar adelante este emprendimiento educativo con la actividad de UPM en la zona, y por tanto, se lo destaca como un nuevo impacto positivo, que se estima podría concretarse a nivel de funcionamiento para el 2016, ya que en junio del 2014 se firmó el acuerdo formal y un comodato con la IMRN.

6.1.3-Principales fuentes de empleo en Fray Bentos

Desde 2008 a la fecha los informantes calificados entrevistados tienen la misma percepción sobre las principales fuentes de empleo. Nuevamente los empleos públicos son señalados como la principal fuente de empleo local. Se mencionan la IMRN y los distintos servicios de los ministerios de Defensa e Interior (Batallón, Prefectura, Comisaría etc.).

Emerge la diferencia a nivel de matriz productiva entre Fray Bentos y el resto del departamento, dado que fuera de Fray Bentos la principal fuente de trabajo señalada es la actividad agropecuaria.

También al igual que en los monitores anteriores se señala a UPM como el principal emprendimiento privado generador de empleo en la zona. Los entrevistados perciben a esta empresa como un agente dinamizador de la economía local muy importante, que ha generado empleo tanto directo como indirecto y que además ha formalizado el mercado laboral local –se alude a políticas de la empresa respecto a exigencias a sus proveedores, por ejemplo- y también ha favorecido que se mejoren las condiciones de trabajo de trabajadores vinculados a la logística y el transporte.

El turismo también es una actividad mencionada como generadora de empleo en la zona y se destaca que *“falta mucho por hacer para adaptarnos al nuevo perfil de turista, que es más un turista por el día o por el fin de semana”* y que se debe trabajar coordinadamente entre los actores públicos y privados para lograr captar también un perfil de turista que *“venga a pasar la quincena o el mes en Las Cañas”*.

6.1.4.- Principales impactos de UPM

Se considera que el emprendimiento ha tenido diversos impactos directos e indirectos, tanto a nivel nacional como departamental. En términos generales perciben que existe un balance positivo y hay una reactivación económica observable en Fray Bentos y su zona de influencia. Hay acuerdo en destacar que las consecuencias del emprendimiento han sido muy favorables a la comunidad.

Cabe destacar que si se comparan los hallazgos en esta dimensión con los hallazgos de la misma en monitores anteriores no se observan cambios significativos en las percepciones de los informantes calificados, con excepción de la reactivación de algunas ramas de actividad, principalmente comercio y turismo, dada la mejora que se ha experimentado en estas ramas a partir de la reapertura del puente internacional.

La percepción en torno al importante impacto en términos de generación de empleo directo e indirecto continúa siendo la que primero se destaca de forma espontánea y sobre la cual se puntualiza que parece existir aún cierta potencialidad de desarrollo a futuro. La instalación del proyecto UTEC en el predio del Anglo aparece como un ejemplo claro para esta línea de análisis de los informantes calificados.

En general también se percibe que el emprendimiento UPM ha traído cambios positivos relacionados con la ampliación de la oferta privada en salud, educación y vivienda. Esta percepción se mantiene en la serie de entrevistas realizadas del 2008 al 2014. No se observan cambios en la misma y es valorada especialmente tanto por quienes usan servicios públicos como por quienes usan servicios privados. Los primeros la destacan como crecimiento y aumento de los puestos de trabajo, los segundos se posicionan como usuarios que han visto mejorados los servicios proporcionados por sus prestadores de salud, educación, etc. a nivel privado desde que se instaló UPM en la zona.

Empleo

Como ya se puntualizó, en el presente monitor se mantiene la percepción en torno a considerar como el principal impacto la generación de nuevos puestos de trabajo, de forma directa e indirecta, los informantes calificados estiman que de forma directa e indirecta UPM ha generado una cifra cercana a los 3000 puestos de trabajo. La cifra que los informantes calificados estiman y mencionan en el presente monitor es mayor que la del 2013 pues se percibe que el movimiento en logística ha aumentado y que la planta está preparando todo para aumentar su actividad en el corto plazo.

Nuevamente se destaca que a partir de la instalación la población local activa se vio estimulada a capacitarse, formarse y ello colaboró en favorecer una visión y acción emprendedora, más de corte empresarial que de trabajador dependiente. Se visualiza que las nuevas tecnicaturas impartidas desde UTU y el futuro funcionamiento de la UTEC en el parque Anglo potenciarán este impacto.

Al igual que en otros monitores se destaca que con UPM se generaron puestos de trabajo que, tanto desde el punto de vista salarial como el de las condiciones de seguridad social y ocupacional, han marcado un antes y un después en el departamento y se percibe que forman parte de lo que la comunidad considera su principal aspiracional: *“ya se escucha más que ojalá un hijo aprenda bien algo en la técnica y trabaje en UPM, más que esa cosa de antes de m’ hijo el doctor (risas), eso cambió y está muy en la cabeza de la gente...es una empresa seria y paga muy bien”*.

Vivienda

En lo concerniente a la vivienda se acuerda que el emprendimiento tuvo impactos positivos a este nivel en la ciudad de Fray Bentos, como ya se había destacado en monitores anteriores. Se destaca principalmente la construcción del “Barrio Obrero” por parte de la empresa, compuesto por 108 viviendas en las cuales durante el período de construcción de la planta se alojaron familias de trabajadores, pasando luego destinadas a la IMRN para que pudiese administrarlas y habilitarlas para aquellas familias que por diferentes motivos pudiesen estar necesitando una solución habitacional con relativa urgencia.

Los informantes calificados consideran que este tipo de acciones por parte de la empresa han sido fuertemente valoradas por la comunidad y han reforzado su imagen positiva. Aun cuando con el paso del tiempo emerge el “efecto acostumbramiento” y las viviendas pasan a ser parte del paisaje urbano y ya no se habla o se comenta sobre esta acción vinculada a la empresa, como en su momento se hacía.

Por otra parte, nuevamente se destaca como favorable el que la empresa haya construido el Barrio Jardín, en el que reside parte del personal de la planta, dado que se trata de un complejo que ha mejorado el aspecto general de la ciudad.

Infraestructura

Nuevamente los entrevistados mencionan algunas mejoras en infraestructura en el entorno de la planta particularmente mencionan la iluminación y la colocación de semáforos, pero visualizan como el principal impacto negativo de la actividad de UPM el deterioro de las rutas nacionales y departamentales y de la caminería, debido a la afluencia de unidades de transporte de carga pesada. No se observan cambios en estas dimensiones en el discurso de los entrevistados respecto al último monitor del 2013, pero sí respecto al peso y a la frecuencia con que se insiste en problematizar este aspecto en su discurso.

Si existieron acciones tendientes a mejorar este problema en el 2013 o primer semestre del 2014, las mismas no son conocidas ni manejadas por los informantes calificados y en ese sentido, parece importante difundirlas, si las hubiese. En caso de no haberse accionado en ese sentido se recomienda retomar este tema delimitando los alcances que como empresa se tiene para colaborar en resolver esta problemática, dado que es la principal fuente de insatisfacción actual que se observa en el discurso de los entrevistados.

Y si bien se demanda que los organismos gubernamentales traten de mejorar el estado de las rutas, caminería, etc. también se incorpora en la demanda de los informantes calificados a la empresa, sosteniéndose que debe buscar también alguna solución porque es la causante de que ese deterioro se produzca.

Salud

Cuando se aborda la dimensión salud se observa que no existen diferencias significativas en las percepciones de los entrevistados respecto a monitores anteriores. Se sostiene que los servicios de salud mejoraron a partir de la instalación y el funcionamiento del emprendimiento, remarcándose la inversión en infraestructura.

También emerge como un elemento positivo la donación por parte de UPM para colaborar en la compra de un tomógrafo a nivel departamental, equipo e instrumental del que se carecía.

Seguridad

Los informantes calificados coinciden en señalar, al igual que en monitores anteriores, que la instalación de la planta no ha tenido efectos negativos ni positivos sobre la seguridad pública. Como ya habíamos mencionado anteriormente en el presente informe los entrevistados tienen en general una muy buena percepción sobre la seguridad en Fray Bentos y es destacada como una de las ventajas de vivir en la zona.

Educación

Se considera que la instalación de la planta ha tenido un impacto positivo sobre la oferta educativa privada en el departamento sobre todo señalan la apertura de instituciones tales como colegio privado, instituto de idiomas, instituto de informática, entre otros emprendimientos, y también sobre la oferta pública terciaria.

Como ya se adelantó en bloques anteriores la ampliación de la oferta de tecnicaturas y cursos vinculados al mundo del trabajo y orientados a la rama de actividad de la empresa han sido visualizados como importantes logros para la comunidad. Se suma a ello la instalación en el parque del Anglo del proyecto UTEC.

6.1.5 Impacto en el Medio Ambiente

No se observan cambios en las declaraciones sobre impacto medioambiental de la planta. La opinión general de los entrevistados es que no hay impactos negativos en este sentido.

Se destaca la confianza e imagen positiva respecto al manejo de la empresa con respecto al cuidado ambiental así como respecto a los organismos de contralor nacionales.

6.1.6 Capacidad de adaptación de la zona

Al igual que en monitores anteriores los informantes calificados consideran que la adaptación de la población a los cambios generados por el emprendimiento ha transcurrido con el *“ritmo propio”* de la ciudad de Fray Bentos, señalando que ha sido una adaptación más bien positiva y que en la actualidad se ve consolidada.

En general prima la visión de que la población se ha adaptado sin dificultades a los cambios generados por el emprendimiento. Tal como surgió en las entrevistas de anteriores monitores, se remarca que el pasado –marcado por la actividad del frigorífico Anglo- también ha sentado la base para facilitar la aceptación de nuevos residentes provenientes de otros puntos del territorio nacional así como del exterior.

Se considera que la integración con el personal de UPM se ha *“completado”*: está presente en el discurso de los informantes calificados la idea de que fue un proceso y que desde el inicio hubo buena predisposición de ambos involucrados, empresa y comunidad local, pero había cierta desconfianza inicial que finalmente se ha superado y se considera que la integración se ha concretado: *“estaba eso que siempre tenés en cuenta de si era verdad lo que se decía en las reuniones o si respetarían lo que decían, el tiempo puso en hechos eso y ahí ya son uno más, ya se sabe que son de otro lado, que son profesionales altos, todo eso, pero se confía y son uno más”*.

6.1.7 Percepciones sobre la comunicación con UPM

Las opiniones recabadas en el presente monitor no difieren de monitores anteriores respecto a la evaluación de la comunicación por parte de la empresa. Se valora la comunicación de la empresa satisfactoriamente, se la considera adecuada tanto en forma como contenido. Pero se sostiene que las actividades desarrolladas por la Fundación UPM no se conocen por parte de la población general de la zona, y que deberían difundirse con otra frecuencia.

6.1.8 Percepciones sobre la Fundación UPM

En general las percepciones sobre la fundación UPM son positivas, los informantes calificados coinciden en destacar el accionar positivo de la fundación, esto concuerda con monitores anteriores.

Los informantes calificados vinculados a áreas de desarrollo social y cultural son los que parecen manejar las actividades que la Fundación lleva adelante así como los destinatarios de las mismas, pero quienes están vinculados a otras ramas de actividad, como era de esperarse tienen un conocimiento menor de las principales características de lo desarrollado por la Fundación.

7. SINTESIS FINAL

En términos generales se mantiene la opinión positiva sobre la empresa, la forma en que organiza su actividad y en que la comunica a la población local. Hay una fuerte confianza sobre la actuación de la empresa en cuanto a lo ambiental, así como sobre los mecanismos contralores llevados adelante por los organismos que actúan en dicha área.

Se suma a la visibilidad de impactos positivos en el mercado laboral la ampliación de cursos, tecnicaturas y la instalación del primer Instituto UTEC en el parque del Anglo en el 2015, ya que se han completado los compromisos formales con la IMRN, entre otros actores, durante el primer semestre del 2014 (firma de comodato en predio Anglo, etc.). Se considera que la instalación en Fray Bentos se consolida a partir de la identificación de UPM como un núcleo tractor tanto a nivel productivo como a nivel de polo logístico.

Esto es especialmente valorado dado que supone una oportunidad de desarrollo técnico-profesional para los pobladores, en especial para los jóvenes.

Desde hace varios monitores, incluyendo 2012 y 2013, la tendencia de considerar que los “*mejores años del agro*” ya fueron vividos por el departamento en el período 2009-2011, lleva a los entrevistados a valorar especialmente el aporte en términos de dinamismo económico y social que UPM aporta a la zona y a varios departamentos cercanos.

Emerge del análisis de las entrevistas a informantes calificados que la actividad de UPM ha diversificado los servicios que el departamento de Río Negro puede ofrecer y que ha aportado a su zona de influencia seguridad y estabilidad: ante una coyuntura no favorable o si el crecimiento proyectado en términos de país descendiese, Río Negro ya no depende solo de la “*actividad tradicional del campo*”, y por tanto estará más preparado para amortiguar un contexto económico no tan favorable sin que la calidad de vida de sus habitantes se vea mermada de forma significativa.

Al igual que en el último monitor del 2013 la principal preocupación de los informantes calificados es el deterioro de la rutas nacionales y caminos departamentales debido al incremento de tránsito pesado producto de la actividad de UPM.