



MONITOREO SOCIAL ÁREA DE INFLUENCIA DE UPM

**SEGUNDO SEMESTRE
2015**

Montevideo, Marzo de 2016

INDICE

RESUMEN EJECUTIVO.....	3
1- INTRODUCCIÓN	4
2- OBJETIVOS	5
3- METODOLOGÍA	5
4- DEMANDA DE SERVICIOS	7
4.1- SALUD	7
4.2- EDUCACIÓN	11
4.3- VIVIENDA.....	16
4.4- ESPACIOS DE ESPARCIMIENTO.....	17
4.5.- TURISMO	18
4.6- TRANSPORTE.....	20
5. INDICADORES SOCIO - DEMOGRÁFICOS.....	22
5.1- Indicadores de Población	22
5.2- Mercado de Trabajo.....	25
5.3- Movilidad de la fuerza de trabajo.....	26
6. ACTIVIDADES ANTRÓPICAS.....	29
7. SINTESIS FINAL.....	35

RESUMEN EJECUTIVO

El Monitor Social realizado que corresponde al segundo semestre de 2015 no presenta variaciones importantes respecto al monitor del primer semestre de 2015.

Buena parte de los impactos iniciales atados a la instalación de la planta ya se han consolidado en la comunidad. Notoriamente estos estuvieron vinculados a la generación del empleo, un aumento y la creación de servicios vinculados a su actividad – donde el servicio de logística y transporte aparecen en los primeros lugares- y a servicios de consumo más masivo. También, y a medida que pasa el tiempo tienden a consolidarse impactos relacionados a la cultura, a la oferta de servicios culturales y particularmente aquellos servicios vinculados a lo educativo.

Ha habido a lo largo del tiempo un aumento de la oferta educativa en la que UPM ha tenido mucho que ver. Aquí adquiere relevancia la actividad de la Fundación UPM que ha venido trabajando en acciones orientadas a este aumento, además del trabajo en otras dimensiones importantes para los entrevistados como la salud.

Sigue destacándose positivamente la comunicación de la empresa con la población a la vez que se señala la cautela y expectativas de los entrevistados sobre la situación económica del país que genera incertidumbre, y sobre la cual la asunción de Macri en Argentina es vista de forma optimista particularmente en lo que tiene que ver con la posibilidad de dinamizar el sector turístico.

Los impactos percibidos podrían resumirse en:

- ✓ Aumento de servicios vinculados al consumo masivo
- ✓ Mejoras a nivel de los servicios de salud
- ✓ Aumento de la oferta educativa
- ✓ Generación de capacidades de las capacidades locales en términos de capacitación laboral.
- ✓ Aporte de viviendas para el stock faltante en la localidad
- ✓ Aumento del poder adquisitivo de los hogares.
- ✓ Mejoras edilicias en calidad y cantidad.
- ✓ Contribución a condiciones de integración social y acceso a servicios culturales de población rural
- ✓ Contribución de capacidades emprendedoras de población rural femenina
- ✓ Aumento de visitantes y turistas.
- ✓ Aumento de la plaza hotelera.
- ✓ Profesionalización de choferes

Cabe destacar complementariamente que existe preocupación por la situación económica nacional, lo que genera incertidumbre en los entrevistados.

1- INTRODUCCIÓN

El presente informe forma parte del Monitoreo Social solicitado por la DINAMA a la empresa UPM (anteriormente BOTNIA) a instancias de la Autorización Ambiental Previa. Corresponde al segundo semestre del año 2015 y presenta información de un conjunto de indicadores sociales, demográficos, económicos, entre otros, y la evolución de los mismos desde el 2005 a la fecha en base a la información disponible en diferentes fuentes de información nacionales.

El informe se estructura de acuerdo a la información solicitada por el organismo referido. Luego de repasar los objetivos del estudio y los lineamientos metodológicos, en un primer capítulo se presentan los resultados vinculados a la Demanda de Servicios. En ese apartado se incluye información sobre educación, vivienda, espacios de esparcimiento, turismo, transporte de pasajeros, y otros datos de interés.

En un segundo apartado se presentan diferentes indicadores socio demográficos acotados a la zona de influencia, entre los que se incluyen indicadores de población, mercado de trabajo y movilidad de la fuerza de trabajo.

En tercer lugar, se expone un resumen de las Actividades Antrópicas. Este bloque incluye la información generada a través de las entrevistas con diversos actores locales de la ciudad de Fray Bentos, particularmente se hace referencia a cambios percibidos por los actores locales a partir de la instalación de UPM en la zona.

2- OBJETIVOS

El objetivo general es la elaboración del Monitoreo Social Semestral requerido en la Autorización Ambiental Previa otorgada por la DINAMA a la empresa UPM.

Específicamente el estudio pretende:

- Establecer la base socio- demográfica de la población de la zona de influencia de UPM, indagando particularmente las migraciones laborales y no laborales así como en la composición por sexo y edad de la población según las estimaciones existentes.
- Monitorear la situación y evolución de la demanda de servicios sociales en los sectores de salud, educación, vivienda, esparcimiento, comercio, alimentación, turismo y transporte, relacionándolos con los valores observados en la Línea de Base y en el año 2000.
- Monitorear la situación y evolución de los diferentes factores antrópicos y particularmente a los factores que hacen relación al empleo y al desarrollo local.

3- METODOLOGÍA

La estrategia metodológica diseñada estuvo basada en distintas fuentes de información, primarias y secundarias así como en técnicas de investigación que pretenden ser complementarias. En este sentido, el monitoreo se vale de la sistematización y el análisis de un conjunto amplio de información secundaria proveniente de distintas fuentes oficiales así como del banco de datos de Equipos MORI y de entrevistas en profundidad realizadas a un grupo de actores locales de la ciudad de Fray Bentos. A continuación se especifican ambos componentes.

Información Secundaria

Se realizó una sistematización y análisis de información secundaria, obtenida desde diversas fuentes. Las fuentes de información utilizadas fueron:

- ✓ Instituto Nacional de Estadística (INE)
- ✓ Oficina de Planeamiento y Presupuesto (OPP)
- ✓ Banco Central del Uruguay (BCU)
- ✓ Ministerio de Turismo y Deporte (MINTUR)
- ✓ Ministerio de Transporte y Obras Públicas (MTOP)
- ✓ Ministerio de Salud Pública (MSP)
- ✓ Ministerio de Vivienda, Ordenamiento Territorial y Medio Ambiente (MVOTMA)
- ✓ Intendencia Municipal de Río Negro (IMRN)
- ✓ Ministerio de Educación y Cultura (MEC)
- ✓ Consejo de Educación Primaria (CEP)
- ✓ Consejo de Educación Secundaria (CES)
- ✓ Administración Nacional de Educación Pública (ANEP)

- ✓ PACPYMES/ Unión Europea
- ✓ Actores Locales

Entrevistas en Profundidad

Mediante el componente de entrevistas en profundidad se obtuvo una aproximación cualitativa a aspectos vinculados a:

- ✓ Caracterización de la situación del departamento y de la ciudad de Fray Bentos.
- ✓ Caracterización de las fuentes de trabajo
- ✓ Cambios en la identidad local
- ✓ Rol de UPM como actor local
- ✓ Evaluación de la capacidad de adaptación de la zona
- ✓ Impacto de la actividad de UPM

Se realizaron 20 entrevistas en profundidad a dirigentes de organizaciones sociales, actores políticos y a informantes calificados. Asimismo, las entrevistas permitieron ampliar la información secundaria obtenida y fueron realizadas en base a una pauta de entrevista por profesionales pertenecientes a Equipos Consultores.

4- DEMANDA DE SERVICIOS

En este bloque se presentan los indicadores utilizados para medir la demanda de servicios existentes antes de la instalación de UPM y desde su instalación a la fecha. En este sentido, se exponen indicadores vinculados a la cobertura de salud, a la educación, a la disponibilidad de espacios de esparcimiento, a la cantidad de visitantes, entre otros aspectos.

Cabe destacar que en torno a ciertos servicios las actualizaciones de información son deficientes. En estos casos se considera la opinión de los informantes calificados que fueron entrevistados sobre la temática si es que poseen una opinión formada al respecto o acceso a información que públicamente no está disponible.

4.1- SALUD

Tal como se ha venido destacando desde los anteriores monitoreos sociales, uno de los servicios que ha presentado variaciones significativas desde la instalación del emprendimiento UPM-BOTNIA, es el referido a la salud.

En términos generales, vemos que luego de un largo período de crecimiento de usuarios del sector privado de salud en la ciudad de Fray Bentos, desde 2015 vemos que esa tendencia comienza a cambiar. En ese cambio se destaca un aumento de la cantidad de usuarios de ASSE y paralelamente cae el número de afiliados al sistema mutual.

Al igual que en los monitoreos anteriores, los informantes calificados vinculados a la salud unánimemente destacan como la mejora más importante de los últimos años la compra de un tomógrafo para la ciudad de Fray Bentos –equipo del que se carecía-, la recuperación de dos móviles de ambulancia desde el punto de vista mecánico y de equipamiento y la instalación de un centro Teletón altamente especializado. Es importante destacar que la compra del tomógrafo se ejecutó con la colaboración de UPM, entre otros actores locales.

4.1.1. Establecimientos Asistenciales e Indicadores de Actividad. Sector Público y Privado

La cantidad de establecimientos asistenciales públicos en la ciudad de Fray Bentos alcanza a 7 en 2015 (Hospital Departamental, Centro de Salud Fray Bentos, Policlínica Barrio Anglo, Policlínica Barrio Unión, Policlínica 2000, Policlínica COBENA, Policlínica Las Canteras). En esta cifra no se considera a la Policlínica Coras, que a pesar de tener convenio con ASSE es una Cooperativa asistencial médica, que tiene socios particulares que abonan una pequeña cuota.

En este último año se destaca un aumento de la cantidad de médicos así como un aumento importante en la cantidad de usuarios en el sector público, superando los 23.000 usuarios. El descenso progresivo desde 2005 de la cantidad de usuarios de Salud Pública, que se explicaba por el acceso a otras modalidades de servicio a través de FONASA, se frena y parece cambiar la tendencia en ese sentido.

Cuadro 1.- CANTIDAD DE ESTABLECIMIENTOS ASISTENCIALES PUBLICOS E INDICADORES DE ACTIVIDAD

		Salud Pública			
		Nº establecimientos	Nº de usuarios	Nº de médicos	Nº de camas
2005	1º semestre	4	23000**	56	70
	2º semestre	4	23000**	56	70
2006	1º semestre	4	20766**	56	70
	2º semestre	4	20000**	56	70
2007	1º semestre	5	21413**	49	62
	2º semestre	5	20175**	49	62
2008	1º semestre	5	21100***	49	68
	2º semestre	5	22000**	51	68
2009	1º semestre	5	22000**	54	72
	2º semestre	6	22000**	54	70
2010	1º semestre	6	22000**	57	70
	2º semestre	6	22000**	60	72
2011	1º semestre	6	19700**	59	65
	2º semestre	6	19700**	59	65
2012	1º semestre	6	19700**	60	70
	2º semestre	6	20000**	60	72
2013	1º semestre	6	20200**	60	72
	2º semestre	6	20200**	60	72
2014	1º semestre	6	20200**	61	72
	2º semestre	6	20200**	61	72
2015	1º semestre	6	20200**	62	72
	2º semestre	7	23.283**	72	70

**Incluye Fray Bentos, San Javier y Nuevo Berlín

Fuente 2005/2006/2007: Monitoreos realizados por UPM.

Fuente 2008-2015: MSP / ASSE y Departamento de Políticas Sociales de IMRN.

Cabe destacar que dentro de las especialidades médicas que se brindan en los centros públicos se observa un aumento de la diversidad de especialidades en los últimos años. A continuación se presenta el listado de especialidades que pueden ser atendidas en el marco de los servicios públicos de salud:

- ✓ Dermatología
- ✓ Endocrinología
- ✓ Ginecología
- ✓ Medicina General
- ✓ Oftalmología
- ✓ Otorrinolaringología
- ✓ Pediatría
- ✓ Psicología
- ✓ Psiquiatría (para adultos e infantil)
- ✓ Reumatología

- ✓ Traumatología
- ✓ Urología
- ✓ Nefrología
- ✓ Neurología
- ✓ Oncología
- ✓ Hematología
- ✓ Neumología
- ✓ Anestesiología
- ✓ Internista
- ✓ Diabetología
- ✓ Geriatría

Según la visión de los informantes calificados de la zona, las principales necesidades en salud no satisfechas a nivel público se concentran en la carencia de algunas especialidades pediátricas, por ejemplo cardiología pediátrica. También se identifica que persisten carencias que impiden atender adecuadamente a los pacientes con tratamientos que incluyen diálisis.

Cuadro 2.- CANTIDAD DE ESTABLECIMIENTOS ASISTENCIALES PRIVADOS E INDICADORES DE ACTIVIDAD

		Salud Privada			
		Nº de establecimientos	Nº de usuarios	Nº de médicos	Nº de de camas
2005	1º semestre	2	7700	54	26
	2º semestre	2	7970	54	26
2006	1º semestre	2	sin dato	54	26
	2º semestre	2	sin dato	sin dato	26
2007	1º semestre	3	11300	60	31
	2º semestre	3	11300	60	31
2008	1º semestre	4*	12300	60	31
	2º semestre	3	12100	60	31
2009	1º semestre	3	12100	60	31
	2º semestre	3	12200	60	60
2010	1º semestre	3	12200	60	62
	2º semestre	3	12200	62	66
2011	1º semestre	3	12500	60	60
	2º semestre	3	12500	60	60
2012	1º semestre	3	12800	60	60
	2º semestre	3	12800	60	64
2013	1º semestre	3	13000	61	66
	2º semestre	3	13000	61	66
2014	1º semestre	3	13000	62	64
	2º semestre	3	13000	62	60
2015	1º semestre	3	13000	62	64
	2º semestre	3	10968	67	22**

*Incluye al Hospital Evangélico, que ya estaba instalado con anterioridad al 2008 pero no se lo menciona en los monitoreos del primer y segundo semestre del 2007, por ejemplo.

** Dato aportado por Amedrin

Fuente 2005/2006/2007: Monitoreos realizados por UPM.

Fuente 2008/2009/2010/2011: FEMI e informantes calificados vinculados a AMEDRIN.

Fuente 2012/2015: relevamiento Equipos MORI

La cantidad de usuarios de las instituciones privadas de Salud en la ciudad de Fray Bentos ha experimentado cambios significativos en los últimos 10 años. Si consideramos la situación que existía en el año 2005 podemos ver que la cantidad de afiliados al sistema privado de salud no llegaba a los 8.000 usuarios. En pocos años esa cifra aumenta rápidamente hasta superar los 12.000 usuarios en 2008, lo que marca un crecimiento de más del 50% en menos de 4 años. Entre 2008 y 2014 esa cifra de usuarios aumentando levemente y se mantiene en el entorno de los 13.000 usuarios. Como ya mencionamos en ediciones anteriores del estudio, este aumento de la incidencia de la Salud Privada en este período, también se observa a nivel nacional, aunque a ritmos de crecimiento menores.

Sin embargo, en 2015 esta tendencia parece que está comenzando a cambiar, y por primer año desde 2005 se observa un descenso relevante en la cantidad de afiliados que se ubica cerca de los 11.000 a finales del semestre. Esto puede estar relacionado con cambios en el mercado de empleo pero aún no se disponen de datos oficiales de 2015 por departamento. Este es un aspecto importante a seguir monitoreando en las próximas ediciones del monitor.

La cartera de especialidades el sector público mantiene las mismas especialidades relevadas en las mediciones anteriores, manteniéndose en 20 su número total:

- ✓ Alergista
- ✓ Anatomopatología
- ✓ Cardiología
- ✓ Cirugía
- ✓ Dermatología
- ✓ Gastroenterología
- ✓ Endocrinología
- ✓ Ginecología
- ✓ Hematología
- ✓ Medicina General
- ✓ Neurología
- ✓ Nefrología
- ✓ Oncología
- ✓ Oftalmología
- ✓ Otorrinolaringología
- ✓ Pediatría
- ✓ Psiquiatría (incluye psiquiatría infantil)
- ✓ Radiología
- ✓ Traumatología
- ✓ Urología

4.2- EDUCACIÓN

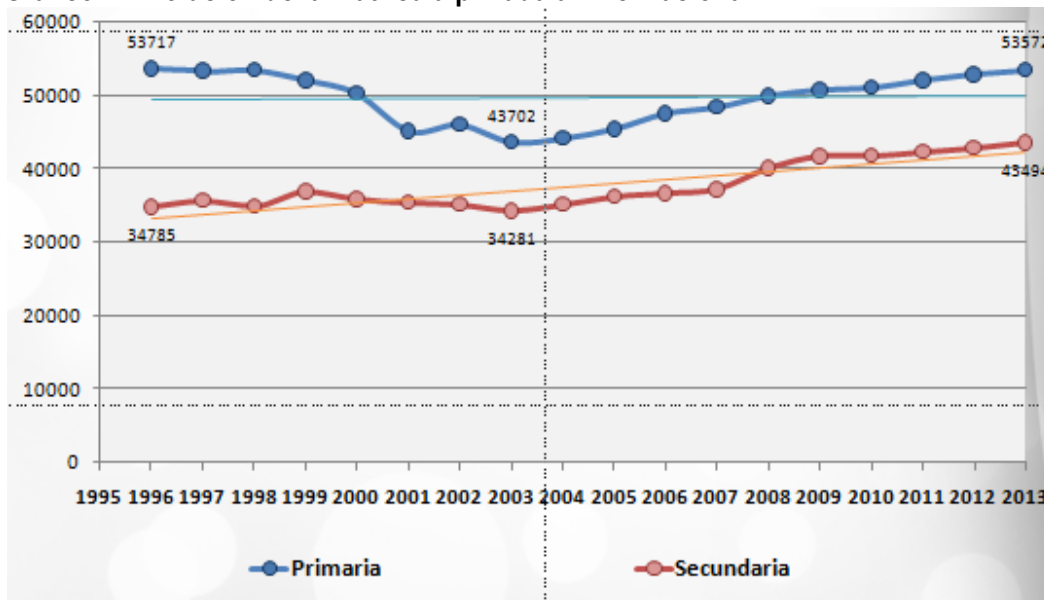
Los indicadores de educación presentan problemas de actualización en términos de cifras oficiales, debido a que ha habido cambios en la forma en que se accede a la información oficial. En Primaria ya no se coloca en el monitor educativo la matrícula de cada escuela, por ejemplo, y en los otros subsistemas se proporciona la información agregada para todos los departamentos no siendo posible desagregarla para Fray Bentos y su zona de influencia como se ha hecho históricamente en los monitoreos. En el presente monitor se buscó ajustar un mecanismo de reporte con las inspecciones departamentales, las propias escuelas o informantes calificados vinculados al sector.

A nivel educativo se observa que algunas tendencias observadas en años anteriores se mantienen (como por ejemplo el descenso de la matrícula de educación pública en Primaria), mientras otras parecen que comienzan a revertirse (cae por primera vez luego de varios años la matrícula privada en la ciudad). Además, en este momento se están procesando cambios relevantes en la oferta educativa, como lo expresa la apertura del ITR de UTEC en la ciudad. Esto se da en un marco donde desciende la matrícula de secundaria y formación docente, y aumenta la matrícula de los establecimientos de Educación Técnica.

4.2.1- Cantidad de Alumnos Matriculados en Educación Pública y Privada (Primaria)

A nivel de la Educación las transformaciones en la matrícula público-privada en los últimos 15 años en el departamento de Río Negro han acompañado a las tendencias observadas a nivel nacional. Como se puede ver en el gráfico que presentamos a continuación, la matrícula de los establecimientos educativos privados, tanto en Primaria como Secundaria, sufre un proceso de deterioro en el período 2000-2004 que luego se revierte. De esa manera, en los últimos 10 años se observa un crecimiento constante de la matrícula de la educación privada, que genera (junto al descenso progresivo de las tasas de natalidad) que la matrícula pública especialmente a nivel de Primaria caiga sostenidamente.

Gráfico 1. Evolución de la matrícula privada a nivel nacional



Fuente: Elaboración propia a partir de datos de "Anuario Estadístico MEC", 1996-2013.

Ese proceso que observamos a nivel nacional también se dio en el Departamento de Río Negro. Podemos ver que mientras la matrícula de la educación primaria pública en el departamento cae 18% entre 2006 y 2015 (desde 6590 a 5376) la cantidad de alumnos en establecimientos privados en primaria aumentó un 87% en ese mismo período (de 332 alumnos a 620). Eso marca que la educación privada en Primaria pasó de cubrir el 5% de la matrícula en 2006 al 10% en 2015.

Cuadro 3b- Cantidad de Alumnos Matriculados en Educación Primaria Pública y Privada (Primaria) en el Departamento de Río Negro

Año	Educación Pública Primaria	Educación Privada Primaria	Educación Pública Inicial	Educación Privada Inicial
2000	6379	376	Sin dato	Sin dato
2002	6483	Sin dato	Sin dato	Sin dato
2003	6480	295	Sin dato	Sin dato
2004	6574	295	Sin dato	Sin dato
2005	6456	319	1970	126
2006	6592	332	1893	173
2007	6497	381	1838	227
2008	6354	412	1898	277
2009	6161	418	1947	312
2010	5965	434	1891	286
2011	5821	461	1994	285
2012	5642	434	1919	269
2013	5552	506	1892	326
2014	5390	520	1930	334
2015	5376 *	620**	1716**	260**

Fuente: Departamento de Estadística Educativa del C.E.I.P.

* Fuente: Programa Gurí a abril 2015 D.E.E del C.E.I.P

** Fuente: Inspección Departamental de Primaria.

La tendencia observada para el departamento de Río Negro se manifiesta en parte también para el caso de Fray Bentos. En la serie de datos desde el 2005 al 2014 se aprecia el crecimiento de la matrícula en educación privada. El incremento en la matrícula privada posiblemente se encuentre asociada a los ciclos económicos señalados y también a la opción realizada por el personal vinculado a UPM que ha pasado a residir en Fray Bentos.

En 2015, a pesar de que la matrícula de la Educación Pública vuelve a caer (fenómeno que bien sucediendo hace ya varios años) se observa también un descenso de la matrícula de las instituciones privadas a nivel de Primaria y Educación Inicial. Este hecho puede tener distintas explicaciones, pero deberemos seguir monitoreando en las próximas ediciones para ver si es una tendencia o un acontecimiento casual.

Cuadro 4- Cantidad de Alumnos Matriculados en Educación Pública y Privada (Primaria) en la ciudad de Fray Bentos

Año	Educación Pública	Educación Privada
2005	4634(*)	246(*)
2006	Sin dato	249(***)
2007	7673	405
2008	3808(**)	330(***)
2009	3094(****)	370(***)
2010	3632***	386
2011	3710***	428
2012	Sin dato	Sin dato
2013	3658***	510
2014	3550***	573

2015	3444***	456***
------	---------	--------

(*)Incluye educación inicial y rural

(**)No incluye educación rural

(***)Incluye Ed. Inicial

Datos 2008-2015: Relevamiento realizado por Equipos MORI.
Nota****: Los datos corresponden a 13 establecimientos de escuelas de educación común públicas, de los cuales 11 imparten educación inicial.

Fuente 2015: Inspección Departamental de Primaria.

Nota: Todos los establecimientos de educación primaria pública poseen educación inicial desde los 3 años.

Datos 2005/2006/2007: Monitoreos realizados por UPM.

4.2.2 Cantidad de Establecimientos de Educación Primaria Pública y Privada

La cantidad de establecimientos públicos existentes en el departamento de Río Negro se ubica en 70, siendo 16 los que funcionan en la ciudad de Fray Bentos. A nivel privado el departamento cuenta con 4 instituciones de educación primaria (no se incluyen jardines o guarderías), de las cuales 3 funcionan en Fray Bentos. Esta cifra ha variado en el 2012 debido a la inauguración del Colegio Fray Bentos que ofrece educación inicial y primaria.

Con ello se confirma lo ya desarrollado en monitores anteriores: uno de los principales impactos de la instalación del emprendimiento se vincula con la ampliación de servicios educativos privados.

Cuadro 5: Cantidad de Establecimientos Educación Primaria en Fray Bentos

		N° de establecimientos de educación inicial y primaria	
		Pública	Privada
2005	1º semestre	19	5
	2º semestre	20	5
2006	1º semestre	Sin dato	Sin dato
	2º semestre	20	5
2007	1º semestre	23	5
	2º semestre	23	5
2008	1º semestre	16*	2**
	2º semestre	16*	2**
2009	1º semestre	16*	2**
	2º semestre	16*	2**
2010	1º semestre	16*	2**
	2º semestre	16*	2**
2011	1º semestre	16*	2**
	2º semestre	16*	2**
2012	1º semestre	16*	3**
	2º semestre	16*	3**
2013	1º semestre	16*	3**
	2º semestre	16*	3**
2014	1º semestre	16*	3**
	2º semestre	16*	3**
2015	1º semestre	16*	3**
	2º semestre	16*	3**

*No incluye establecimientos rurales

**No incluye guarderías

Datos 2008-2015: Relevamiento realizado por EQUIPOS MOR en base a información proporcionada por CEP/ANEP

Datos 2005/2006/2007: Monitoreos realizados por UPM.

4.2.3- Cantidad de Establecimientos de Educación Secundaria Pública y Privada

El departamento de Río Negro cuenta con 8 establecimientos de enseñanza secundaria pública, tres de ellos en Fray Bentos (Departamental, N° 2 y N° 3). En el año 2005 contaba con 7 y en el 2006 ya contaba con 8 (esta diferencia se corresponde con la inauguración del Liceo N° 3 de Fray Bentos). No se presentan variaciones si se comparan los años 2008-2015.

Por su parte, el Departamento dispone de 2 establecimientos de educación secundaria privada: el Colegio y Liceo Laureles (Fray Bentos) y el Young Day School (Young), siendo éste, otro indicador que no presenta diferencias entre los monitores del 2014 y los del 2015.

Cuadro 6: Cantidad de Establecimientos Educación Secundaria en Fray Bentos

	N° de establecimientos	
	Pública	Privada
2005	2	1
2006	3	1
2007	3	1
2008	3	1
2009	3	1
2010	3	1
2011	3	1
2012	3	1
2013	3	1
2014	3	1
2015	3	1

Datos 2008-2015: Relevamiento realizado por EQUIPOS MORI.
Datos 2005/2006/2007: Monitoreos realizados por UPM.

Al igual que en el caso de la matrícula de educación primaria, puede observarse en la matrícula pública a nivel de secundaria (luego de un aumento importante experimentado desde 2007) un leve descenso entre 2013 y 2015, pasando de 2429 alumnos a 2175. Ese descenso no parece haber sido capitalizado en 2015 por el liceo privado de la ciudad, sino que probablemente se explique más por el aumento de la educación técnica.

Cuadro 7: Cantidad de Estudiantes Educación Secundaria

	Cantidad de estudiantes	
	Pública	Privada
2005	2327	
2006	1613*	
2007	2154	
2008	2089	
2009	2176	
2010	Sin dato	
2011	2300	
2012	Sin dato	
2013	2429	

2014	Sin dato	
2015	2175	115**

Datos 2008-2015: Relevamiento realizado por EQUIPOS MORI.

Datos 2005/2006/2007: Monitoreos realizados por UPM.

Fuente (2015): Personal directivo de los liceos públicos y privados

*No incluye datos del liceo N° 1

**Solo incluye Liceo Laureles

4.2.3.- Alumnos y Docentes en Educación Técnica y Terciaria en la Ciudad de Fray Bentos

La oferta educativa de formación profesional y técnica ha presentado cambios respecto a los monitores anteriores, dado que se ha ampliado la oferta de tecnicaturas, agregándose algunas vinculadas con las necesidades de los sectores productivos presentes en el departamento: tecnicatura en Instrumentación y Control y tecnicatura en Control y Monitoreo Ambiental.

En la actualidad existen tres establecimientos: el Instituto de Formación Docente, la Escuela Técnica y la Escuela Agraria. Además en este período se comenzó a implementar y comenzó a funcionar el Instituto Tecnológico Regional de UTEC en el predio del ex frigorífico Anglo con la finalidad de proveer recursos capacitados a las empresas tanto de Río Negro como de Colonia y Soriano, principalmente. Este instituto es fruto de la cooperación de UPM con UTEC, aspecto que es conocido y valorado por varios de los informantes calificados consultados. Ellos vinculan esta apertura con la actividad de UPM y las empresas que brindan servicios a la misma, dado que se requieren perfiles de trabajadores con ciertas competencias y capacitación técnica que no se encuentran disponibles en esa región. Si bien se había evaluado la posibilidad de instalar el Instituto en Colonia o Soriano, finalmente se decidió instalarlo en Fray Bentos debido a la actividad de UPM y a que funcionan laboratorios del LATU y del INIA.

Este centro va a ofrecer diferentes opciones de formación terciaria, tanto a nivel de grado universitario como de tecnólogo, en una diversidad de áreas que incluye: Medio Ambiente, Energías Renovables, Mecatrónica, Transporte y Logística, además de temas agroalimentarios.

Por su parte la Escuela Agraria continúa dictando, principalmente, cursos y especializaciones en lo referido a la producción lechera, cunicultura y apicultura.

Cuadro 7b: Cantidad de Estudiantes en establecimientos de educación técnica y de formación en el departamento de Río Negro

	Matrícula Ed. Técnica	Matrícula Formación Docente
2005	1.462	441
2006	1.312	425
2007	1.305	299
2008	1.209	305
2009	1.329	339
2010	1.226	456
2011	1.272	438
2012	1.312	373
2013	1.478	326
2014	1.665	171

Si consideramos los datos disponibles en el Observatorio de Educación de ANEP (hasta 2014) podemos ver que en 2014 se observa un cambio muy drástico en las matrículas de las instituciones de educación técnica y de formación docente: mientras que en educación técnica la matrícula aumenta 24% (353 alumnos) respecto a 2012, la matrícula de formación docente en ese período 2012-2014 disminuye 62% (202 alumnos).

Estos cambios que se están operando en el sistema educativo del departamento y la región en estos momentos son muy trascendentes, y será muy importante prestarles especial atención en los próximos monitores que se realicen.

4.3- VIVIENDA

Se presentará a continuación la información de la cartera de viviendas existentes actualizada con la información sistematizada a partir del Censo 2011. Resulta interesante destacar que en los monitores anteriores no se disponía de información desagregada por localidad, sino que se contaba con la información para la totalidad del departamento.

4.3.1 Contexto Departamental: Cantidad de Viviendas y Hogares

Como puede apreciarse en el cuadro 8a, la cantidad de viviendas en el Departamento de Río Negro, ha aumentado en los períodos intercensales. También ha habido un aumento en el número de hogares.

Cuadro 8a: Cantidad de hogares y viviendas en el Departamento de Río Negro

	1996	2004	2011
Hogares	14700	16100	17267
Viviendas	16700	18341	20975

Fuente: Censo de 1996, Censo 2004 – Fase 1
Instituto Nacional de Estadística y Censo 2011

Cuadro 8b: Cantidad de viviendas Fray Bentos según condición de ocupación

Condición ocupación	Cantidad viviendas
Ocupadas	7800
Desocupadas	924
Total	8724

Fuente: Censo 2011, INE.

Del análisis del cuadro 8b se desprende que el 11% de las viviendas de Fray Bentos están desocupadas, guarismo inferior al que se observa en el total departamental, dado que el 18% de las viviendas del departamento de Río Negro están desocupadas, de acuerdo con la información relevada en el último Censo Nacional.

4.4- ESPACIOS DE ESPARCIMIENTO

Esta dimensión presenta importantes variaciones en el periodo 2005-2015. Claramente en la oferta de espacios de esparcimiento la instalación de la planta impactó positivamente, dado que a raíz de la instalación del emprendimiento UPM creció el número de espacios culturales, destacándose la reapertura del cine, entre otros factores.

En los últimos años la cantidad de cines, teatros y museos se ha mantenido incambiada, aunque sí se observa un aumento de la cantidad de clubes sociales y deportivos.

Con el objetivo de sistematizar e ilustrar la cantidad de espacios de esparcimiento se presenta un resumen de la información en los siguientes cuadros:

Cuadro 9: Cantidad de espacios de esparcimiento en la ciudad de Fray Bentos

		Cantidad de espacios de esparcimiento				
		Cine	Teatro	Club Social y Deportivo	Museo	Sala de baile
2005	1º semestre	0	2	12	Sin dato	Sin dato
	2º semestre	0	3	12	1	5*
2006	1º semestre	0	3	12	2	5*
	2º semestre	0	3	12	2	5*
2007	1º semestre	0	3	12	2	5*
	2º semestre	0	3	12	2	5*
2008	1º semestre	1**	3	11	4	6
	2º semestre	1	3	11	4	6
2009	1º semestre	1	3	11	4	6
	2º semestre	1	3	11	4	3
2010	1º semestre	1	3	11	4	5
	2º semestre	1	3	11	4	Sin dato
2011	1º semestre	1	3	11	4	4
	2º semestre	1	3	11	4	4
2012	1º semestre	1	3	11	4	Sin dato
	2º semestre	1	3	11	4	5
2013	1º semestre	1	3	11	4	6*
	2º semestre	1	3	11	4	6*
2014	1º semestre	1	3	12	4	5*
	2º semestre	1	3	12	4	5*
2015	1º semestre	1	3	12	4	6*
	2º semestre	1	3	21	4	2***

*Incluye Clubes que tienen fiestas y eventos

**Sin funcionar.

*** Solo se incluyen espacios activos abiertos al público

Datos 2005/2006/2007: Monitoreos realizados por UPM.

Fuente 2008-2015: Departamento de Cultura. IMRN

Cuadro 10: Cantidad de Espacios Públicos y Establecimientos Religiosos en la ciudad de Fray Bentos

	Cantidad de espacios públicos y religiosos	
	Públicos (incluye plazas)	Religiosos
2005	15	Sin dato
2006	15	Sin dato
2007	15	Sin dato
2008	15	7
2009	15	7
2010	15	8
2011	15	8
2012	15	8
2013	15	9
2014	15	9
2015	15	9

Fuente 2008-2015: Departamento de Cultura. IMRN

Datos 2005/2006/2007: Monitoreos realizados por UPM.

4.5.- TURISMO

4.5.1. Cantidad de Servicios Turísticos Registrados

La oferta de servicios turísticos en la ciudad de Fray Bentos se incrementó significativamente en el período 2005 – 2015, restando puntualizar que se observan cambios significativos a nivel de emprendimientos gastronómicos (pasando de 14 en el 2010 a 19 en el 2011, 21 en el 2012 y 24 en el presente monitor) y servicios bancarios (pasando de 3 en el 2010 a 5 en el presente monitor).

A continuación se presenta un cuadro donde se puede apreciar de forma resumida, la cantidad de servicios turísticos registrados entre 2005 y 2015 en la ciudad de Fray Bentos:

Cuadro 11. Cantidad de Servicios Registrados

Tipo de servicio	2005	2009	2010	2011	2012	2013	2014	2015
Hoteles	4	6	9	9	9	9	9	9
Gastronomía	22 *	14**	14**	19**	21**	23**	24**	24**
Alquiler de Autos	2 ***	7	5	5	5	5	5	5
Transporte Inter departamental	4	7	6	6	6	6	6	6
Inmobiliarias	3	4	7	7	7	7	7	7
Casas de Cambio	2	2	1	1	1	1	1	1
Bancos	3	3	3	5	5	5	5	5

* Incluye Nuevo Berlín

** Solo datos de Fray Bentos

*** No existía este servicio antes de 2005

Fuente 2005: PACPYMES

Fuente 2008-2015: Departamento Turismo IMRN

Tal como se observa en el Cuadro, de la comparación de estos indicadores considerando los años 2005 y 2015 se desprende que aumentó la cantidad de hoteles, empresas de alquiler de autos (considerando además que en el año 2004 no existía este tipo de servicio), inmobiliarias, bancos y establecimientos gastronómicos. Algunos de estos cambios estuvieron fuertemente asociados a la etapa de construcción de la planta, no obstante ello, la mayoría de los establecimientos vinculados a dichos servicios se han mantenido, luego de que culminase dicha etapa.

4.5.2 Caracterización de las empresas por tipo y tamaño del departamento de Río Negro

Según el Directorio de Empresas y Establecimientos del INE en el año 2011 existían en Río Negro 2057 empresas. La mayoría de ellas (41,2%) pertenecían a la sección “Comercio al por mayor y menos, reparación de los vehículos de motor y de las motocicletas”, seguido por la sección “Transporte y almacenamiento” (14,5%).

Por otra parte, el 85% de las mismas son Micro empresas, un 12% eran Pequeñas empresas, casi el 2% Medianas y un 0,2% son Grandes empresas.

No se dispone de información pública actualizada a los años 2012- 2015, siendo del 2011 el último relevamiento disponible a nivel oficial.

Cuadro 13: Empresas según ramas de actividad

Sección CIU Rev. 4 (INE)	%
Comercio al por mayor y al por menor; reparación de los vehículos de motor y de las motocicletas	41.2
Transporte y almacenamiento	14.5
Industrias Manufactureras	8.6
Otras actividades de servicio	8.3
Actividades profesionales, científicas y técnicas	5.4
Actividades administrativas y servicios de apoyo	4.1
Alojamiento y servicios de comida	3.9
Construcción	3.5
Servicios sociales y relacionados con la Salud humana.	2.4
Enseñanza	2.3
Artes, entretenimiento y recreación	2.2
Información y comunicación	1.4
Actividades inmobiliarias	1.1
Actividades financieras y de seguros.	0.8
Suministro de agua; alcantarillado, gestión de desechos y actividades de saneamiento	0.3
Total	100.0
Casos	2057

Fuente: INE, 2011.

Cuadro 14: Empresas según tamaño

Tamaño de las empresas	%
Micro	85.2
Pequeñas	12.8
Medianas	1.8
Grandes	0.2

Total	100
Casos	2057

Fuente: INE, 2011.

4.6- TRANSPORTE

4.6.1- Transporte Nacional de Pasajeros

Según datos de la Oficina de Turismo de Río Negro, la oferta de transporte de pasajeros a nivel nacional es variada e incluye diversidad de destinos. En comparación con los monitores del año 2014 no se aprecia que el número de empresas de transporte pasajero que conectan Fray Bentos con diversos puntos del país se haya modificado.

Año 2015	Cantidad	Nombres	Destinos	Frecuencia
Servicios de Transporte	6	Agencia CUT	Montevideo, Mercedes, Palmitas, Rodó, Santa Catalina, Cardona y Rosario	Diaria
		Grupo Agencia (Agencia Central, Chadre y Sabelín)	Montevideo, Paysandú, Salto, Bella Unión, Mercedes, Dolores, Palmira, Carmelo, Colonia y Young	Diaria
		Agencia ETA	Rivera Mercedes	2 veces a la semana Diaria
		Agencia PLAMA	Paysandú, Nuevo Berlín y Young	Diaria
		SABEMAR	Mercedes, Paysandú, Nuevo Berlín y Young A San Javier	Diaria 4 veces a la semana
		Agencia JS	Sin Dato	Sin Dato

Fuente: Oficina de Turismo. IMRN

4.6.2- Transporte Internacional de Pasajeros

La oferta de transporte de pasajeros a nivel internacional, por otro lado, está orientada a Argentina. No se constatan variaciones relevantes respecto al último monitor realizado.

Año 2015	Cantidad	Nombres	Destinos	Frecuencia
Servicios de Transporte Internacional	4	CAUVI	Buenos Aires	Diaria
		Bus de la Carrera	Buenos Aires	Diaria
		Agencia ETA	Gualeguaychú	Diaria
		EGA	Varios	Sin dato

Fuente: Oficina de Turismo. IMRN

4.6.3- Parque Vehicular

El departamento de Río Negro posee menor cantidad de vehículos en comparación con departamentos vecinos (Paysandú y Soriano). Datos del Ministerio de Transporte publicados en el 2010 establecen que en Río Negro había 7258 autos y camionetas, 1230 vehículos de carga, 62 Ómnibus, Micro y Mini ómnibus, 92 Taxis y Remises y 11174 Motos y Ciclomotores.

De acuerdo a los informantes calificados consultados de la Oficina de Tránsito de la IMRN, se estima que la cantidad de Autos, camiones y camionetas en la ciudad de Fray Bentos se ubica en los 9.000 vehículos a mediados de 2015. Por otra parte, se estimaba en 11.000 la cantidad de motos y ciclomotores que circulan por la ciudad.

Tipo de vehículo	Cantidad
Autos, camiones y camionetas	9.000
Motos y ciclomotores	11.000

Fuente: Oficina de Tránsito de la IMRN

Los informantes consultados consideran que el gran cambio en el parque vehicular se produjo entre 2004 y 2006, aunque también se destaca que en el período 2009-2011 ha crecido levemente por la bonanza económica para algunos de los sectores agropecuarios que producen en el departamento. En ese contexto el crecimiento del parque de bi-rodados también ha crecido de forma más constante levemente debido a la oferta de diversos créditos accesibles en el mercado.

4.6.4 Longitud de la Red Vial por Tipo de Pavimento Material (en Km.)

Según la última información disponible, proveniente del Anuario del MTOP 2013, como ya se ha expuesto en los monitores anteriores, la red vial del departamento de Río Negro está constituida por un 50% de Concreto Asfáltico (red de calidad superior), un 20% de tratamiento bituminoso (red de calidad media) y un 31% de tosca (red de calidad inferior).

	Superior	Medio	Inferior	Total
	Concreto Asfáltico	Tratamiento Bituminoso	Tosca	
Río Negro	226	89	140	455
Paysandú	167	225	23	415
Soriano	183	293	42	518

Fuente: Ministerio de Transporte y Obras Públicas

5. INDICADORES SOCIO - DEMOGRÁFICOS

5.1- Indicadores de Población

Según los datos del último Censo de Población realizado en 2011 en el departamento de Río Negro se relevaron casi 55.000 residentes, de los cuáles 24.400 se concentraban en la ciudad de Fray Bentos.

Cuadro 15a: Población del Departamento de Río Negro y de la localidad de Fray Bentos por sexo

	Río Negro	Fray Bentos
Hombres	27576	11902
Mujeres	27189	12504
Total	54765	24406

Fuente: Censo 2011, INE.

La tasa de crecimiento de la población del departamento muestra cifras positivas en los últimos tres censos poblacionales. En particular, en el último período intercensal entre 2004 y 2011 la tasa de crecimiento poblacional de Río Negro es apenas superior al total del país. Las proyecciones de población realizadas por INE y revisadas en 2013 muestran que se espera que el departamento alcance a albergar poco más de 59.000 habitantes para el año 2025.

Cuadro 15b: Tasa de crecimiento de la población del departamento

Tasa de crecimiento de la población en períodos intercensales (en %). 2011

	1963 a 1975	1975 a 1985	1985 a 1996	1996 a 2004	2004 a 2011
Río Negro	0,58	-0,29	0,58	0,58	0,2
Total país	0,62	0,56	0,64	0,32	0,19

Fuente: Observatorio Territorio Uruguay, OPP (http://www.otu.opp.gub.uy/sites/default/files/pdf_departamentos/R%C3%ADo%20Negro.pdf)

En ese período la ciudad de Fray Bentos pasa de tener 23.122 habitantes en 2004 a 24.406 en 2011, lo que representa un crecimiento de 5.6% de su población. En ese período aumenta también levemente la tasa de masculinidad (cantidad de hombres cada 100 mujeres) que pasa de 94.6 a 95.2.

En términos de estructura de edad, en el censo 2004 el 50% de la población de Fray Bentos tenía menos de 29 años, el 23% entre 30 y 49 años, siendo este el tramo de edad que más habitantes concentraba en aquél entonces. Si comparamos con la estructura que se presenta en el Cuadro 16 sistematizando la información del Censo 2011, podemos observar que actualmente la población menor de 29 años en Fray Bentos asciende al 47% y entre 30 y 49 años se concentra el 26%. Estos datos muestran el proceso de envejecimiento de la población uruguaya, donde cada vez los segmentos jóvenes tienen menor incidencia en la población total.

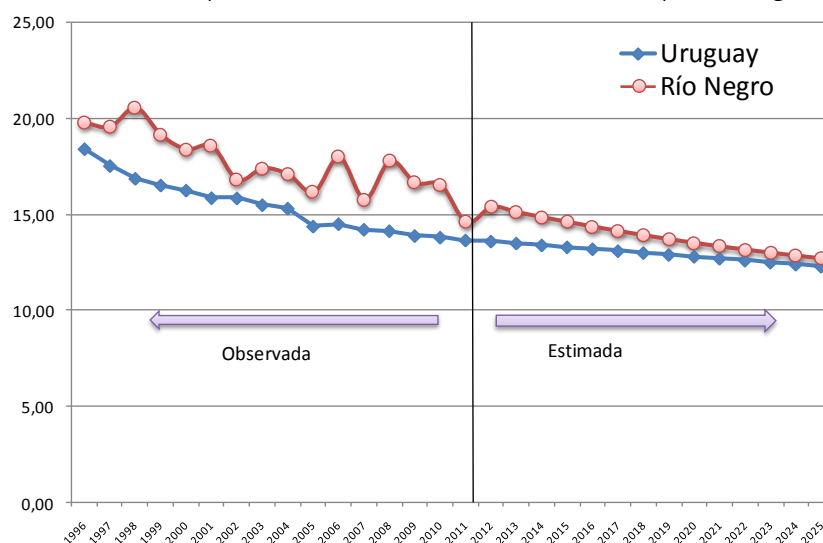
Cuadro 16: Población por Localidad según edad (en miles)

Área, localidad y sexo	Total	Grupo decenal de edades									
		0 a 9	10 a 19	20 a 29	30 a 39	40 a 49	50 a 59	60 a 69	70 a 79	80 a 89	90 o +
Río Negro	54.765	9.065	9.907	7.149	7.682	6.378	5.584	4.433	2.989	1.359	219
Hombres	27.576	4.672	5.082	3.703	3.865	3.228	2.852	2.184	1.385	539	66
Mujeres	27.189	4.393	4.825	3.446	3.817	3.150	2.732	2.249	1.604	820	153
Urbana	49.553	8.241	9.049	6.488	6.946	5.678	4.950	3.984	2.727	1.285	205
Hombres	24.596	4.241	4.637	3.309	3.442	2.836	2.468	1.894	1.211	496	62
Mujeres	24.957	4.000	4.412	3.179	3.504	2.842	2.482	2.090	1.516	789	143
Fray Bentos	24.406	4.109	4.302	3.076	3.530	2.719	2.476	2.034	1.375	674	111
Hombres	11.902	2.166	2.187	1.545	1.716	1.341	1.200	934	556	226	31
Mujeres	12.504	1.943	2.115	1.531	1.814	1.378	1.276	1.100	819	448	80
Nuevo Berlín	2.450	391	488	340	286	291	229	215	125	77	8
Hombres	1.257	201	245	189	139	145	126	108	66	34	4
Mujeres	1.193	190	243	151	147	146	103	107	59	43	4
San Javier	1.781	307	344	190	232	201	163	148	128	59	9
Hombres	876	150	182	92	120	100	77	81	46	22	6
Mujeres	905	157	162	98	112	101	86	67	82	37	3
Young	16.756	2.717	3.083	2.314	2.334	1.987	1.676	1.268	922	388	67
Hombres	8.423	1.368	1.602	1.190	1.185	992	849	596	446	176	19
Mujeres	8.333	1.349	1.481	1.124	1.149	995	827	672	476	212	48
Menos de 1.000 habitantes	4.160	717	832	568	564	480	406	319	177	87	10
Hombres	2.138	356	421	293	282	258	216	175	97	38	2
Mujeres	2.022	361	411	275	282	222	190	144	80	49	8
Rural	5.212	824	858	661	736	700	634	449	262	74	14
Hombres	2.980	431	445	394	423	392	384	290	174	43	4
Mujeres	2.232	393	413	267	313	308	250	159	88	31	10

Fuente: INE. Censo 2011

Según la información disponible las tasas de natalidad del departamento vienen descendiendo desde hace más de 20 años: mientras que a finales de la década del 90 se registraban aprox. 20 nacimientos cada 1.000 habitantes en el departamento, hacia 2011 esa cifra se ubicaba por debajo de 15. Se proyecta que esa tendencia al descenso de la natalidad continuará acentuándose en la próxima década.

Gráfico 2: Tasa Bruta de Natalidad (cantidad de nacimiento cada 1000 hab): Río Negro vs. Total Uruguay

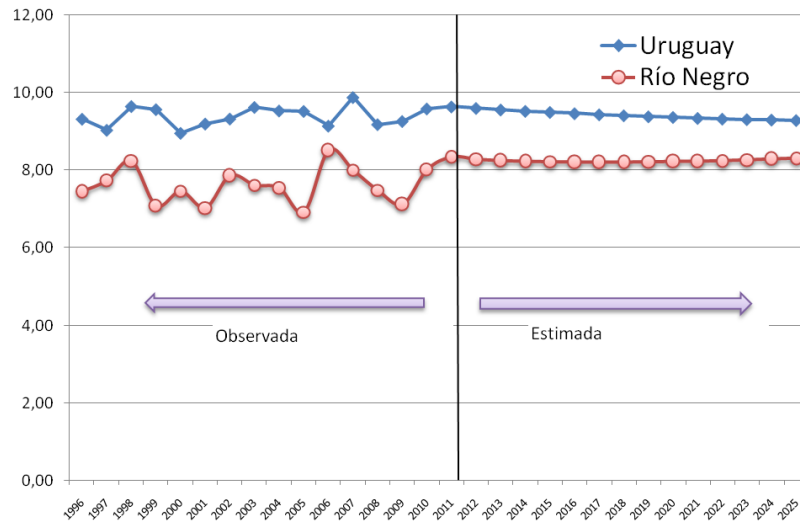


Fuente: Instituto Nacional de Estadística (INE) – Estimaciones y proyecciones de población (revisión 2013).

Pero si comparamos el comportamiento de natalidad del departamento con el resto del país vemos que aún las tasas de Río Negro son un poco más altas, pero que tenderán a ir convergiendo hacia niveles más bajos con la tasa del total del país.

Por su parte, en Río Negro las tasas de mortalidad en todo el periodo considerado son las más bajas de los departamentos cercanos, y más bajas que en el promedio del país. Mientras que para el total nacional la tasa de mortalidad se ubica en 9,8 defunciones cada mil habitantes, en Río Negro tiende a fluctuar entorno a 8 defunciones cada mil habitantes. Además, las proyecciones de este indicador muestran una estabilidad importante, aunque con una muy leve tendencia creciente.

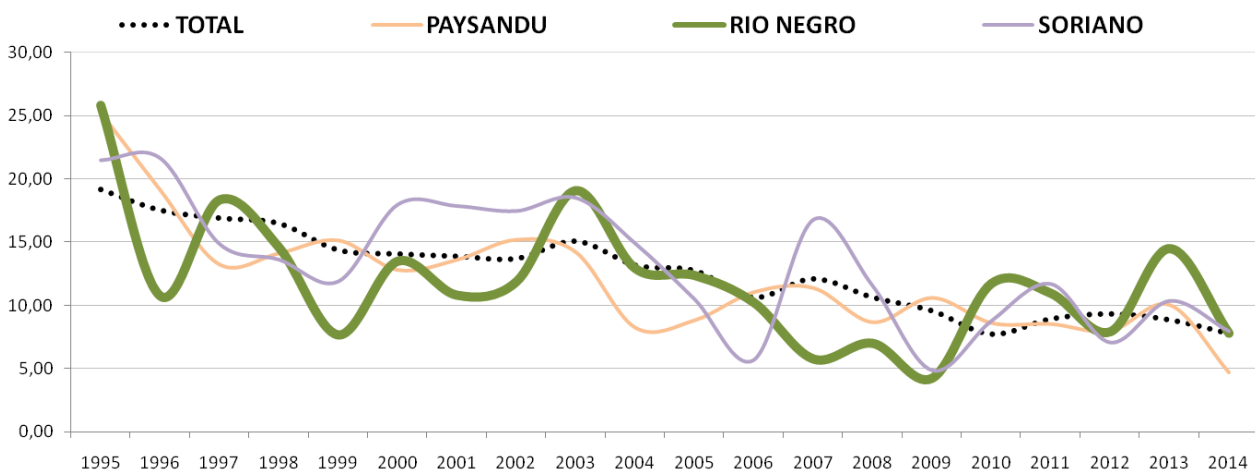
Gráfico 3: Tasa Bruta de Mortalidad (cantidad de defunciones cada 1000 hab): Río Negro vs. Total Uruguay



Fuente: Instituto Nacional de Estadística (INE) – Estimaciones y proyecciones de población (revisión 2013).

Otro indicador interesante a monitorear es la Mortalidad Infantil, ya que es un indicador importante del nivel de Desarrollo Humano de una comunidad. En ese marco podemos ver que, al igual que sucede en todo el país, la mortalidad infantil en Río Negro muestra una tendencia decreciente en los últimos 20 años.

Gráfico 4: Tasa de Mortalidad Infantil (TMI): Río Negro y departamentos seleccionados vs. Total Uruguay



Fuente: Ministerio de Salud Pública, Dirección General de la Salud, División Epidemiología, Estadísticas Vitales

Como se puede observar en el gráfico las curvas de cada departamento suelen mostrar bastante variabilidad de un año a otro, ya que la cantidad de defunciones de menores de 1 año en términos absolutos es baja. Sin embargo, se puede observar que en el caso de Río Negro hay un marcado descenso de la TMI entre 2003 (donde tiene un pico de casi 20 defunciones por 1.000 nacimientos) y 2009 donde la TMI se ubica por debajo de 5. Además, en todo ese período la TMI de Río Negro se ubica por debajo de la tasa a nivel nacional.

Sin embargo, entre 2010 y 2014 la TMI de Río Negro tiende a ubicarse por encima de los otros departamentos cercanos, y también por encima de la tasa nacional.

5.2- Mercado de Trabajo

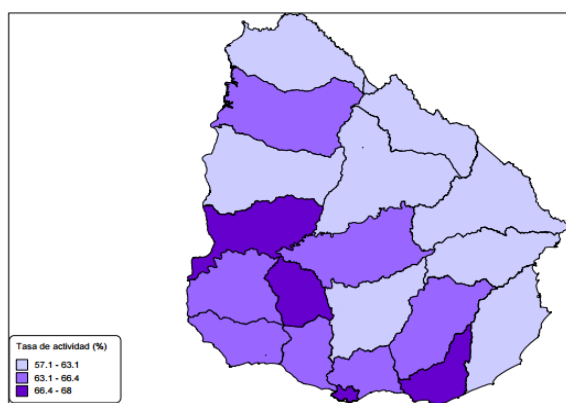
Durante 2015 los indicadores del mercado de trabajo muestran una situación un poco más problemática en comparación al año 2014, tanto en términos de actividad como de desempleo. Sin embargo, los datos de Río Negro siguen siendo muy positivos en la comparación histórica y, excepto en el desempleo, tiene mejores indicadores que la totalidad del país.

5.2.1.- Tasas de Actividad (%)

En 2015 la tasa de actividad de Río Negro muestra una leve caída respecto al año anterior, pero sigue teniendo un dinamismo superior al resto de los departamentos del interior. En 2015, incluso, logra el 2º mejor guarismo registrado desde el año 2000 en este indicador.

	2000	2004	2005	2006	2007	2008	2009	2010	2011	2012	2013	2014	2015
Río Negro	51,5	43,7	55,7	59,3	58,7	61,5	61,0	59,5	59,2	61,6	62	66,8	64,4
Montevideo	61,3	59,8	59,1	61,7	64	63,9	64,8	64,9	66,8	66,2	64,9	66,4	65,7
Interior	57,8	57,1	57,9	60,1	61,6	61,5	61,9	61,3	63,0	62,5	63	63,5	62,5
Total País	59,6	58,5	58,5	60,9	62,7	62,6	63,1	62,7	64,5	64	63,8	64,7	63,8

Fuente: INE



Como se observa en el mapa, en 2014 Río Negro fue uno de los departamentos con mayor tasa de actividad, junto a departamentos claves para el desarrollo del país como Maldonado y Montevideo.

A pesar de que en 2015 baja un poco la tasa de actividad (que representa la proporción de activos en la población en edad de trabajar), Río Negro se ubica como el 5º departamento con la tasa más alta.

5.2.2.- Tasas de Empleo (%)

La tasa de empleo (que representa al % de ocupados entre la población con edad de trabajar) también refleja un descenso a nivel nacional, y para todas las segmentaciones geográficas. En el caso de Río Negro la tasa de empleo baja poco más de 2 puntos porcentuales, de 62.4% a 59.3%. Este descenso es mayor al registrado en Montevideo y en el resto del Interior. Igualmente en el período 2004-2015 es el 2º registro más alto de este indicador.

Evolución de la Tasa de empleo

	2000	2004	2005	2006	2007	2008	2009	2010	2011	2012	2013	2014	2015
Río Negro	63,7	42,1	51,3	52,5	52,7	53,5	55,4	53,7	55,2	56,6	56,6	62,4	59,3
Montevideo	52,8	52	52,1	55,1	58,4	59,3	59,9	60,4	62,6	61,6	60,7	62	60,6
Interior	50,1	49,6	50,6	53,5	55,4	56,6	57,5	57,2	59,3	58,7	58,9	59,4	57,9
Total País	51,5	50,8	51,4	54,1	56,7	57,7	58,5	58,4	60,7	59,9	59,6	60,4	59

Fuente: INE

5.2.2.- Tasas de Desempleo (%)

Concomitantemente con el deterioro de los datos de actividad y empleo, la tasa de desempleo también sufre un retroceso respecto a los niveles alcanzados en 2014, y pasa de 6.5% a 7.8% en el departamento de Río Negro. Ese aumento del nivel de desempleo es mayor al registrado en el resto del Interior del país, y ubica al departamento en el mismo nivel de desempleo que Montevideo.

Evolución de la Tasa de desempleo de Río Negro (2006 a último dato disponible)

	2006	2007	2008	2009	2010	2011	2012	2013	2014	2015
Río Negro	13,6	12,3	12,1	9,2	9,8	6,7	8,0	8,0	6,5	7,8
Montevideo	10,6	8,6	7,2	7,6	6,9	6,2	6,8	6,5	6,4	7,8
Interior	11,1	9,5	7,9	7,1	6,8	5,8	6,2	6,6	6,7	7,3
Total País	10,9	9,1	7,7	7,3	6,8	6,0	6,5	6,6	6,6	7,5

Fuente: INE

Sin embargo, esta cifra es similar a las registradas en 2012-2013, y si nos centramos en la serie de tiempo desde 2006 podemos ver que la tendencia en todo este período ha sido descendente.

5.3- Movilidad de la fuerza de trabajo

5.3.1.- Cantidad de trabajadores empleados en UPM

Tal como se ha analizado en monitores anteriores la cantidad de trabajadores empleados en UPM descendió una vez que culminó la etapa de construcción de la planta. Respecto a los monitores anteriores no se observa variación del número de trabajadores que ingresan diariamente a la planta a realizar diferentes tareas, manteniéndose en 800 en la actualidad.

Cabe destacar que desde el 2008 la empresa ha hecho un seguimiento de la cantidad de trabajadores que ingresan a su predio diariamente, incluyendo trabajadores de las empresas Andritz (empresa de mantenimiento), Kemira (empresa proveedora de productos químicos) y de otras empresas tercerizadas (abarca servicios como alimentación, seguridad, limpieza, transporte de madera, transporte de celulosa al puerto, entre otros), que concurren día a día a desarrollar su trabajo en la planta. También se registra el lugar de nacimiento y el de residencia de los trabajadores.

Evolución número de empleados que ingresan a trabajar en el predio de la planta de UPM (incluye los empleados directamente por la misma)

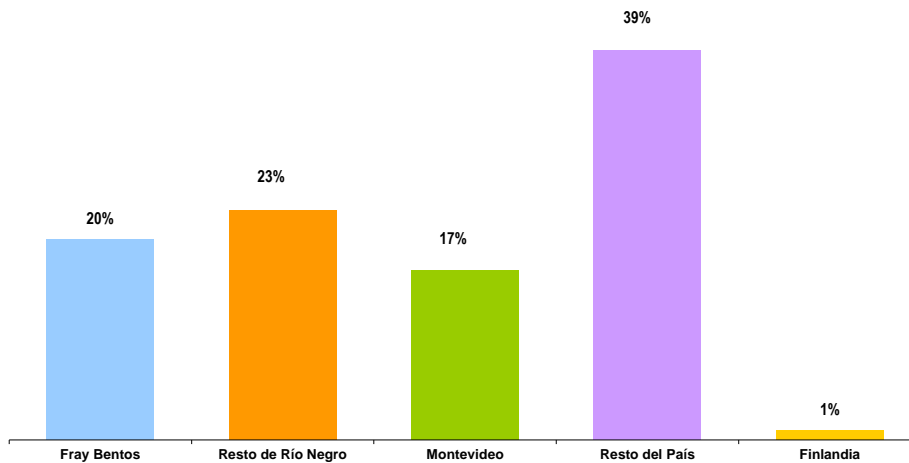
1° semestre 2006	2940
2° semestre 2006	4541
1° semestre 2007	2005
2° semestre 2007	1454
1° semestre 2008	901
2° semestre 2008	888
1° semestre 2009	870
2° semestre 2009	870

1° semestre 2010	760
2° semestre 2010	798
1° semestre 2011	800
2° semestre 2011	800
1° semestre 2012	800
2° semestre 2012	800
1° semestre 2013	800
2° semestre 2013	800
1° semestre 2014	800
2° semestre 2014	800
1° semestre 2015	800
2° semestre 2015	800

Nota: En 2007 culmina la etapa de realización de obras.
Fuente: UPM.

Se presentará a continuación la información correspondiente a lugar de nacimiento y de residencia para todos los trabajadores que ingresan diariamente a desarrollar sus tareas en el predio de la empresa, incluyéndose los que son contratados por las empresas tercerizadas.

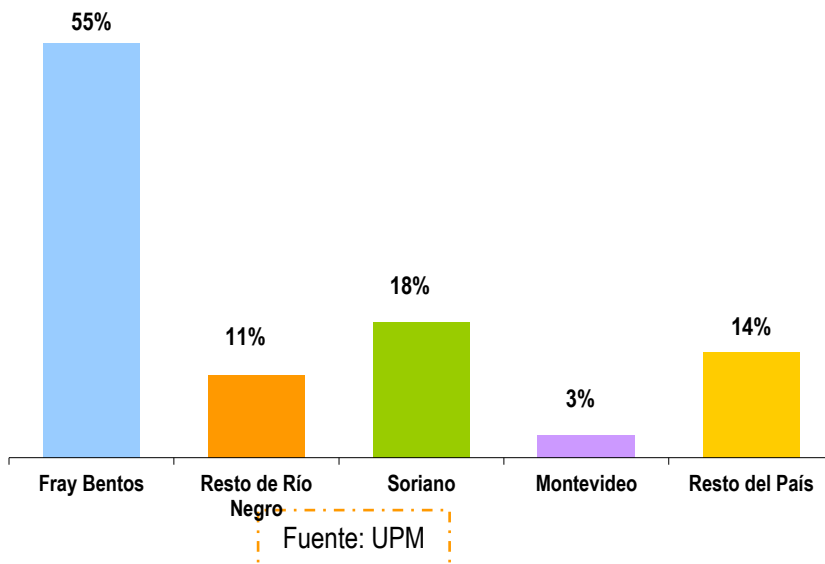
Trabajadores por lugar de nacimiento (%)



Fuente: UPM

El 43% de los trabajadores que ingresan diariamente a UPM han nacido en el Departamento de Río Negro (el 20% de Fray Bentos y 23% del resto del Departamento), mientras que el 17% lo ha hecho en Montevideo y el 39% en otros departamentos de nuestro país. El 1% restante tiene como país de origen Finlandia.

Trabajadores por lugar de residencia (%)



Si se observa la distribución de los trabajadores según su lugar de residencia, el 55% de los trabajadores que ingresan diariamente a UPM residen en la ciudad de Fray Bentos y el 11% lo hace en otras zonas del departamento de Río Negro. El 18% reside en Soriano, el 3% reside en Montevideo y el 14% lo hace en otros departamentos de nuestro país.

6. ACTIVIDADES ANTRÓPICAS

En este apartado se presenta información vinculada a las actividades antrópicas del Departamento. La fuente de información principal son las entrevistas en profundidad realizadas a los actores locales. Se abordan aspectos vinculados a la percepción sobre cambios ocurridos a partir de la instalación de la planta en las distintas dimensiones del desarrollo económico y social local, particularmente se pone énfasis en los cambios percibidos a partir del último monitor. En este sentido, y lógicamente, los impactos de la instalación de UPM ya han sido absorbidos por la comunidad, formando ya parte de la cotidianeidad de la misma. Por tanto, en las entrevistas cuesta bastante que los entrevistados puedan “asignar” impactos nuevos a UPM, más allá de lo que ya han señalado en otros monitores. Lo que parece ser una variable de ajuste, donde se sigue impactando es con las actividades de la Fundación UPM y la política de responsabilidad social de la empresa.

A partir de un listado de actores referentes de la comunidad, se realizaron entrevistas en profundidad a personas de los sectores de transporte, logística, cultura, educación, salud, comercio y servicios, comunicación, trabajo, y político. Específicamente se realizaron entrevistas a personas vinculadas a:

- Amedrín
- Comité Local de la Dirección Nacional de Empleo
- Junta Departamental
- Periódico La Fraybentina
- Colegio Laureles
- ANP
- División Cultura de la Intendencia
- Transporte y Logística

Para la realización de las entrevistas se empleó una pauta de conducción que fue aprobada por la contraparte. Dicha pauta estableció una guía de temas a ser abordados durante la entrevista. Las entrevistas fueron realizadas durante los meses de enero y febrero de 2016.

6.1.1- Situación económica del Departamento y de la ciudad de Fray Bentos

La situación económica del país se percibe como “delicada, endeble” y la misma genera expectativa. Todos los entrevistados hacen referencia tanto a nivel nacional, departamental y local a la incertidumbre frente a la situación económica y señalan algunos indicadores precisos vinculados a sus sectores de actividad donde perciben cierta desaceleración económica:

“...veo que esta quieta la cosa, en otras oportunidades por ejemplo yo estoy haciendo estamos porque no soy yo sola unas reformas en una casa y yo veo que si viene la barraca vos ves gente comprando cosas pero en realidad ese bullicio que se veía en otras oportunidades como que como que esta, no sé cómo que la gente está o apretando para ver lo que viene.... estamos todos ahí como medio y qué hacemos...”

“Que se ha visto un poco en el año pasado un poco más baja la parte económica la notamos nosotros acá en el colegio viste que, que hay cosas que han que no sucedían deudores que quedaban para febrero recién ahora terminaron de pagar quiere decir que alguna cosa paso, ¿no?...”

También reconocen que no es algo que esté sucediendo específicamente en sus sectores, sino que es algo que pueden percibir que pasa en el resto de la actividad económica:

“...Y te diría ahora con el tema zafra y eso de trigo acá en esta zona estuvo muy chaucha hubo productores que no plantaron, me refiero a trigo y bueno y las hojas y eso con la sequía veníamos, ta, ahora con la lluvia como que repuntamos pero estuvo bastante no sé si hay más camioneros más camiones y los que estábamos

hacemos menos viajes y no te reditúa lo que tiene que redituar y hubo también en ese sentido este, esta, está bastante, bastante quieta la cosa...”

Y particularmente se señala lo que está pasando en el sector de la ganadería: *“Acá nosotros tenemos mucho productor lechero y mucha ganadería que están pasando por momentos difíciles incluso las empresas que están ligadas a lo que fue el negocio con Venezuela que no han recibido sus pagos y que están cerrando, este en todo el país y que nos afecta directa o indirectamente, por que hay en la región mucha gente afectada. Eso desde el punto de vista este económico y también en el departamento que a pesar que hay otros emprendimientos, en este caso la planta de celulosa de UPM, hay un sector de la lechería y de la ganadería que está este atravesando momentos difíciles..”*

No obstante, lo que sí genera mucha expectativa positiva en términos de dinamismo económico es la asunción de Macri. Se considera que esto favorece el turismo de argentinos a Uruguay, además de mejorar el clima de las relaciones con el país vecino: *“...Porque ahora Macri ya tiene otra visión este de lo que es el proceso ¿no? Pero este para llegar con más tranquilidad a la población de la otra parte del río esa información falta el cambio principalmente que tienen las poblaciones rurales...”*

6.1.2- Principales Ventajas y Desventajas de vivir en la zona

Como en monitores anteriores y ya como un rasgo bastante estructural de la zona las principales ventajas de vivir en Río Negro según los entrevistados están asociadas a la tranquilidad: *“todavía podemos decir que nos podemos sentar un poco en la vereda a ver la gente, digo en la tardecita no hay tanto o se da que no nos llega tanto el impacto, a ver a ver, hay cosas como en todos lados pero no esa locura que ves en una ciudad como Montevideo ¿no? Yo pienso que en ese aspecto nos estamos salvando todavía ¿no?...”*

En este sentido es interesante el destaque se da de la posibilidad de contacto con la naturaleza, se destaca la posibilidad de acceder relativamente fácil al contacto con la misma así como la belleza del paisaje.

De la zona se destaca la diversidad que tiene, en términos de cantidad e pueblo y colectividades, lo cual le da una riqueza particular al lugar, según alguno de los entrevistados: *“La gente, los paisajes, el departamento de Río Negro te hablo en general por que en todo el departamento tiene a esta altura ya he profundizado un poco más en eso este la característica es ser el departamento de mayores de mayor cantidad de colectividades este, no solo porque tiene San Javier Young Nuevo Berlín que son, sino porque también hay colonias chiquitas pequeñas de poca población que vienen de diversos países incluso esto no lo digo yo lo dijo un antropólogo que invitamos el año pasado, este uno generalmente tiende a pensar que Colonia tiene más y sin embargo es Río Negro que tiene más diversidad de colectividades”*.

La posibilidad de tener relaciones cara a cara, de conocerse, de estar relativamente integrados socialmente se destaca como un atributo positivo de vivir en la localidad: *“se conoce el vecino con el vecino, este se juntan en los mismos lugares hay mucha participación no hay diferencias entre el que tiene y el que no tiene este, se conoce todo el mundo los niños pueden asistir a los mismos lugares de estudios este y, y bueno son las ventajas”*

Si bien la seguridad era un aspecto destacado como positivo en los monitores anteriores, se observa que comienza a ser objeto de cuestionamiento. Se hace referencia a algunos arrebatos, no de forma problemática ni como eventos generalizados, pero si es señalado por los entrevistados: *“antes acá era un pueblo de puertas abiertas”*, este fenómeno va en línea también con lo que pasa a nivel nacional, donde hay un aumento de la percepción de situaciones de inseguridad.

6.1.3-Principales fuentes de empleo en Fray Bentos

El discurso de los entrevistados aparecen como dinamizadores de la ciudad: *“La Intendencia, el Batallón, UPM y todo su satélite, Amedrín y CUT”*. UPM aparece como el principal emprendimiento privado generador de empleo en la zona. Los entrevistados perciben a esta empresa como un agente dinamizador de la economía local muy importante, que ha generado empleo tanto directo como indirecto y que además ha formalizado el mercado laboral local –se alude a políticas de la empresa respecto a exigencias a sus proveedores, por ejemplo- y también ha favorecido que se mejoren las condiciones de trabajo de trabajadores vinculados a la logística y el transporte.

Se destacan, como dadores de empleo, comercios que a partir de la instalación de UPM comenzaron a aparecer, específicamente se nombra a TATA, Tiendas Montevideo: *“del momento que te ponen yo que se un Tata precisas personal de mantenimiento, de limpieza, los reponedores ósea todo eso este, es trabajo”*

Se hace referencia también a todo lo vinculado a transporte y logística: *“sobre todo lo que es transporte y logística ahí da, ahí da mucho labor, laburo”*

También se destaca la “parada” de la fábrica como un momento en el cual se genera mucho movimiento en términos laborales: *“Antes de la parada hay movimiento de traer muchísimas cosas, durante la parada te llaman a cualquier hora porque hay que llevar algo de urgencia o no y después devolver cosas a ósea que si la parada son 15 días yo sé que tengo 1 mes antes voy a tener más movimiento en la parada lo voy a tener y después de la parada lo voy a tener y después como que se estaciona....”*

6.1.4.- Principales impactos de UPM

Los impactos que de forma espontánea señalan los entrevistados, además de los impactos que ya se han señalado en las diversas ediciones del monitor vinculados a la mejora en la oferta de servicios de salud, vivienda, educación y que se mantienen, tienen que ver con componentes intangibles interesantes, con cambios que los entrevistados perciben en la población motivados por la posibilidad de ingreso a la planta. Se señala en este sentido que los jóvenes “quieren capacitarse”, es como que la fábrica es el símbolo de otras posibilidades, que consensualmente se evalúan como mejores: *“ellos promueven que los gurises estudien, este en carreras relacionadas con lo que ellos (...) como que se abrió un nuevo espectro para formarse”*.

El desarrollo local se indica como un gran impacto de UPM que en la actualidad lo asocian a la Fundación: *“el cine local, están haciendo el cine, éste desarrollan muchas actividades sociales desde ese punto de vista tienen una buena política de responsabilidad social, empresarial”*

Los impactos vinculados a la mejora en la oferta de servicios también es destacado por los entrevistados: *“Acá por ejemplo no teníamos Tata, no teníamos Tiendas Montevideo no teníamos Óptica Florida no teníamos, pero bueno ta este año para antes de la fiestas creo que inauguro acá todas esas cosas para uno que esta acá vienen bárbaro y bueno es como todo el que quiere trabajar trabaja y desde que esta UPM... todas esas cosas se instalaron”*

También se reconoce el vínculo entre UPM (particularmente a través de la Fundación) y la instalación de la UTEC. En este sentido se destaca muy positivamente las oportunidades que esto brinda no solo para la ciudad de Fray Bentos sino para toda la región: *“La posibilidad de un estudio terciario con licenciatura y un montón de carreras que antes acá no había no incluso esos profesores son profesores que vinieron con UPM que eso también hace que sea posible, porque a veces se crean las Universidades y no hay profesores en la zona para poder impartir las clases tienen que venir de muy lejos, este eso es una ventaja”*

En línea con esto también se destaca la amplitud de la oferta educativa que también está relacionada a UPM: *“la posibilidad de otras clases de estudio que también están financiadas o apoyadas por UPM como por ejemplo cursos en la UTU en la escuela agraria ¿no? Que están relacionadas con el rubro forestal eso del punto de vista de la posibilidad de estudio es el impacto más positivo que se está sintiendo en estos momentos, que hace años*

atrás uno lo veía como algo muy lejos de poder alcanzarse. Incluso otro de los impactos este en cuanto a las fuentes de trabajo...”

La dimensión de la posibilidad de formación, las becas otorgadas por la Fundación, el Proyecto de Jóvenes talentos, se percibe como algo realmente importante que, incluso, se veía como en un horizonte muy lejano: *“eso es muy bueno que antes ni pensar que íbamos a tener en Fray Bentos esa posibilidad de que los chiquilines pudieran tener una beca ir a estudiar, recibirse, capacitarse, venir a hacer una pasantía a la planta o quedar trabajando ahí”*.

Los señalamientos de que el emprendimiento UPM ha traído cambios positivos relacionados con la ampliación de la oferta privada en salud y vivienda se mantienen en la serie de entrevistas realizadas del 2008 al 2016. No se observan cambios en la misma y es valorada especialmente tanto por quienes usan servicios públicos como por quienes usan servicios privados. Los primeros la destacan como crecimiento y aumento de los puestos de trabajo, los segundos se posicionan como usuarios que han visto mejorados los servicios proporcionados por sus prestadores de salud, educación, etc. a nivel privado desde que se instaló UPM en la zona.

Vivienda

Como se ha venido advirtiendo en todos los monitores anteriores, en lo concerniente a la vivienda se acuerda que el emprendimiento tuvo impactos positivos en la ciudad de Fray Bentos. La construcción del “Barrio Obrero” por parte de la empresa, compuesto por 108 viviendas en las cuales durante el período de construcción de la planta se alojaron familias de trabajadores, pasando luego destinadas a la IMRN para que pudiese administrarlas y habilitarlas para aquellas familias que por diferentes motivos pudiesen estar necesitando una solución habitacional con relativa urgencia: *“Y hay un déficit de vivienda si bien no hay, en Fray Bentos lo que hay no tenes zonas de asentamiento, así bien definidas, pero en casi todos los barrios te diría, si tu empezas a andar este, notas situaciones porque son complicados de viviendas. Eso es un tema es un déficit que ha habido con el tema de vivienda, si bien se hicieron este, algunas viviendas sobre todo cuando se construyó la planta”*

En este marco, donde hay una situación de “déficit habitacional” algunos entrevistados destacan el alto costo de las viviendas en general, poniendo en perspectiva comparada con los precios de la capital: *“ acá una casa te salen más que un apartamento en pocitos”*

Infraestructura

En este monitor, no surge espontáneamente la referencia hacia el deterioro de las rutas (más allá de alguna referencia específica) que se venía advirtiendo en monitores anteriores. Se señala la importancia del dragado del puerto así como la posibilidad de usar las vías de trenes en términos positivos.

Salud

Los entrevistados no perciben que exista alguna afectación en la salud de los habitantes a partir de UPM. No obstante hacen referencia a los episodios de olor y plantean la interrogante de si esto puede generar algo. Advierten que la empresa ha comunicado a la población respecto a las posibilidades de que existan estos episodios, pero algunos entrevistados se cuestionan las consecuencias sobre las personas mayores. La referencia a este tema posiblemente esté vinculado al momento del relevamiento.

Al igual que en monitores anteriores, se sostiene que los servicios de salud mejoraron a partir de la instalación y el funcionamiento del emprendimiento, remarcándose la inversión en infraestructura (tomógrafo, entre otros).

Seguridad

Si bien la percepción general es de que se trata de una localidad relativamente segura, comienza a aparecer la

referencia en el discurso de los entrevistados a ciertos episodios de arrebatos y la toma de medidas de seguridad por parte de la población: *“No seguridad a salvo algunos casos puntuales que han aparecido, muy esporádicamente por cierto, pero igual todo el mundo, esta con la idea esa que sobre todo viene de Montevideo y de los medios de comunicación de la inseguridad ¿no? Y se toman más medidas de, de prevención en ese sentido ¿viste? Pero para mí es, es una ciudad segura para vivir no? en ese sentido, más allá de algunas cuestiones que aparecen cada tanto...”*

Educación

Como se señaló más arriba, en lo que tiene que ver con esta dimensión los entrevistados destacan el trabajo de la Fundación en el fomento y apoyo a la instalación de la UTEC, y con algunas otras instituciones con fines educativos. Esto es claramente visualizado y valorado por los entrevistados redundando en un elogio a la responsabilidad social de la empresa: *“tiene una muy buena política de responsabilidad social empresarial...hay toda una movida, que implica lo que se está haciendo ahora, la construcción de la UTEC, y muy pronto se va a instalar la casa de la Universidad, lo cual va a (...) alguna posibilidad de nivel terciario...”* La instalación de estas ofertas se vive con expectativa muy positiva, con oportunidad para los jóvenes: *“a mí me entender es una ciudad tranquila ahora con toda esa instalación también de las Universidades yo que se la tecnológica que va a surgir como que va a ser una ciudad para más estudiantes que creo que estaría lindo ¿no? Con todo eso del patrimonio eso podemos decir que es una ciudad chica que pueden convivir toda esta gente joven y la catapulte un poco más arriba ¿no? más aire”.*

También la instalación hace un tiempo del Colegio Fray Bentos, se destaca como un impacto de UPM dado que *“está muy vinculado a gente que trabaja en la planta”*

6.1.5 Impacto en el Medio Ambiente

Los episodios de olor aparecen puntualmente en este monitor: *“no es frecuente pero los episodios de olores que a veces se están viviendo, esos si bien no es todos los días tampoco es una vez al año como se dijo. No te podría decir la cantidad de veces, pero es frecuente la aparición de eventos de olor en algunas zonas más que en otras de la ciudad dependiendo un poco del viento y eso si bien no ha traído muchas complicaciones desde el punto de vista de salud, es muy molesto”,* que al parecer coincide con el momento de realización de las entrevistas.

En este sentido, se señala que la empresa comunica la posibilidad de estos eventos, la comunicación en este sentido se evalúa positivamente: *“en los informativos y eso pasan o en espacios especiales que va a haber algún episodio de olor porque están yo que sé limpiando las bateas y por la ruta tanto va a haber más este tránsito de camiones pesados yo que se todas esas cosas ellos permanentemente están pasando información...”*

Pese a este aspecto, no se observan cambios en las declaraciones sobre impacto medioambiental de la planta. La opinión general de los entrevistados es que no hay impactos negativos en este sentido.

6.1.6 Capacidad de adaptación de la zona

Hay consenso respecto a que la ciudad se ha ido adaptando a los cambios y desafíos generados a partir de la instalación de la planta, llegando incluso a cambiar la “mentalidad” del fraybentino. Se percibe que en la gente comienza a primar aspiraciones de movilidad social, deseos de capacitación: *“como que era una ciudad que dormía una siesta eterna ¿no? Eso es lo que no hemos podido mucho dominar, este de poder adaptarnos a una ciudad de prestar servicios a toda hora ¿no? Acá todavía la siesta es sagrada, este salvo las grandes superficies que se instalaron después que vino UPM como Tata, este que tiene horarios continuos el Fraybentino es muy de horarios ya como de tradición ¿no? Pero se ha ido adaptando la gente principalmente a los cambios de las posibilidades de estudios....”*

Se avizora cierto nivel de emprendedurismo en la comunidad, las capacidades parecen estar: *“capaz que falta a veces eh algún horizonte más claro pa donde agarrar viste”*. En línea con esto se destaca la importancia de estimular la formación de pequeños emprendimientos y la capacitación correspondiente: *“es muy común esperar el cargo público, ¿no? Es decir, falta, es decir, primero, estimular eso, la formación de pequeños emprendimientos, emprendimientos familiares, eh, yo que sé”*.

6.1.7 Percepciones sobre la comunicación con UPM

La evaluación sobre la comunicación de la empresa sigue siendo positiva. Se destacan los comunicados respecto a refracciones o limpieza en la planta o el aumento del tránsito. Las opiniones recabadas en el presente monitor no difieren de monitores anteriores respecto a la evaluación de la comunicación por parte de la empresa. Se valora la comunicación de la empresa satisfactoriamente, se la considera adecuada tanto en forma como contenido.

6.1.8 Percepciones sobre la Fundación UPM

Como se adelantó la percepción sobre las acciones realizadas por la Fundación son muy positivas lo cual concuerda con monitores anteriores.

Al igual que en las entrevistas del año 2014, los informantes calificados vinculan la Fundación con el trabajo coordinado con la UTU, la UTEC y otros actores que ha colaborado en que mejore la oferta de capacitación técnica o tecnológica en el departamento, por ejemplo.

Se visualiza que el rol de la Fundación es más claro para los entrevistados y parece haber aumentado el conocimiento concreto sobre las actividades la misma realiza, de hecho los impactos de UPM en la actualidad se vinculan a las acciones de la Fundación, al menos en la mayor parte de las entrevistas realizadas. Las acciones que se destacan en el discurso de los entrevistados son la colaboración con el tomógrafo (hay quienes también vinculan a esto la existencia de una carrera de imagenología en la ciudad), con el Centro TELETON: *“si no fuera por los apoyos que está brindando la empresa tampoco podría ser posible. Este eso trae que muchos niños con discapacidad de todo el país vengan a atenderse acá, este y no tengan que ir a Montevideo, los niños de Paysandú, los de Soriano vienen todos para aquí a atenderse este es un impacto positivo pero muy importante también ¿no?”*. El apoyo para la instalación de la UTEC y cursos nuevos en UTU, particularmente se destacan los cursos de capacitación de choferes forestales, con lo cual se ha logrado tener choferes profesionales y reducir los accidentes vinculados a esta actividad. También se señalan y valoran las acciones en las poblaciones rurales: *“la ayuda apoyo a las mujeres rurales para que se extiendan que expandan sus productos que los comercialicen que los industrialicen de alguna manera, este esos son todos impactos positivos ¿no?”*.

En este monitor se destaca el apoyo a la Sala Cine Visión y las consecuencias favorables a nivel social: *“Se hicieron todas las butacas nuevas y están dando entradas para el cine a gente que no tiene la posibilidad de ir al cine...”* *“UPM contrataba funciones para que los niños de las escuelas rurales vinieran gratis y los traen ellos los*

traen a conocer Fray Bentos... ahora con este nuevo convenio está toda la gente del pueblo yendo al cine gratis sin tener que pagar un costo para ver una película...”

7. SINTESIS FINAL

Los impactos de grandes dimensiones o sobre los que existían mucha expectativas en el imaginario colectivo de la comunidad al momento de la instalación de la planta ya se han consolidado en la localidad y evidentemente la planta favoreció el empleo, un aumento y la creación de servicios vinculados a su actividad – donde el servicio de logística y transporte aparecen en los primeros lugares- y a servicios de consumo más masivo. También, y a medida que pasa el tiempo tienden a consolidarse aspectos relacionados a la cultura, a la oferta de servicios culturales y particularmente aquellos servicios vinculados a lo educativo.

Ha habido a lo largo del tiempo un aumento de la oferta educativa en la que UPM ha tenido mucho que ver. Aquí adquiere relevancia la actividad de la Fundación UPM que ha venido trabajando en acciones orientadas a este aumento, además del trabajo en otras dimensiones importantes para los entrevistados como salud.

Sigue destacándose positivamente la comunicación de la empresa con la población a la vez que se señala la cautela y expectativas de los entrevistados sobre la situación económica del país que genera incertidumbre, y sobre la cual la asunción de Macri en Argentina es vista de forma optimista particularmente en lo que tiene que ver con la posibilidad de dinamizar el sector turístico.